



Résilience pour le bien-être des enfants

Rapport d'activités 2020 | 2021



Table des matières

3 HAUTE DIRECTION

Mot du président du conseil d'administration.....	3
Mot du directeur général	4
Mot du président-fondateur	5

6 NOTRE EMPREINTE

Notre vision, notre mission et nos valeurs	6
Adaptations en temps de pandémie	7
Un travail d'équipe.....	8
L'année 2020-2021 en chiffres.....	10
Chiffres par province	11
Un impact important	12
Des témoignages marquants	14
Évaluation de l'impact de notre soutien : résultats et apprentissages.....	16

18 CHANGER ENSEMBLE

Vers un programme national d'alimentation scolaire.....	18
Une responsabilité collective.....	19

22 NOTRE COMMUNAUTÉ

Notre conseil d'administration	22
Ambassadeurs.....	23
Nos donateurs	25
Nos partenaires	26

28 NOTRE FINANCEMENT

Nos états financiers	28
Types de dons	29
Dons reçus et leur utilisation.....	31
Événements et collectes de fonds.....	32





Un Club plus fort que jamais

Voilà maintenant un an que j'ai pris la tête du conseil d'administration du Club des petits déjeuners. Et quelle année ce fut! Malgré une implication comme administrateur de 23 ans déjà, je n'en finis plus de m'émerveiller de la résilience de notre organisation.

Si la pandémie de COVID-19 a continué de faire sentir ses effets, forçant l'annulation de plusieurs événements de levées de fonds et d'occasions de visibilité, le Club a plus d'un tour dans son sac. Sa grande capacité d'adaptation lui a d'ailleurs permis de tirer parti d'une situation exceptionnellement difficile.

Au fil des années, le Club des petits déjeuners a su démontrer qu'il est un partenaire de confiance; l'accréditation d'Imagine Canada en est d'ailleurs la preuve. C'est donc avec soulagement et gratitude que nous avons pu continuer à compter sur l'appui de nos nombreux partenaires corporatifs et institutionnels existants, et à tisser de nouvelles relations fort prometteuses pour l'avenir des enfants.

La campagne de la rentrée 2020 fut aussi un incroyable succès, que nous comptons bien reproduire cette année. Rappelons qu'au Canada, près de 2 millions d'enfants sont susceptibles d'arriver à l'école le ventre vide chaque jour.

Enfin, l'année 2020 a vu la concrétisation d'un financement d'urgence de la part du Fonds d'urgence pour la sécurité alimentaire d'Agriculture et Agroalimentaire Canada, qui donnera un sérieux coup de pouce au Club afin de nourrir un nombre grandissant d'enfants pour l'année scolaire 2021 dans un contexte où les besoins se font plus criants que jamais.

Comme dirigeant d'entreprise, la collaboration trône au cœur des valeurs que je mets de l'avant au quotidien. C'est d'ailleurs ce même esprit collaboratif que je retrouve au Club et qui lui permettra de sortir de cette crise plus fort que jamais, pour le bénéfice de tous les enfants Canadiens.

Jacques Mignault

Président du conseil d'administration



Tous ensemble pour les enfants

C'est le cœur rempli de gratitude envers toute l'équipe du Club des petits déjeuners que je tiens à souligner la détermination et le dévouement avec lesquels, jour après jour, elle a su relever haut la main chacun des défis que l'année scolaire 2020-2021 aura présenté, dans le contexte actuel de cette nouvelle réalité avec laquelle nous devons tous composer.

Bénévoles, employés, donateurs, ambassadeurs et partenaires, tous ont mis l'épaule à la roue. Ensemble, ils ont su faire preuve d'audace, de détermination et de grande créativité, et ont multiplié les efforts afin de repenser les façons de faire. Des approches innovantes ont été élaborées afin de répondre aux besoins opérationnels, promotionnels et financiers du Club. J'aimerais également souligner l'apport précieux des membres du conseil d'administration afin de mener les opérations du Club à bon port.

Bien que les réalités du terrain de la dernière année aient ajouté à la complexité de nos opérations de par, entre autres, les nouvelles règles sanitaires mises en place dans les écoles, l'adaptation aux diverses réalités régionales et provinciales, et l'augmentation des prix des aliments, ces divers enjeux ont toujours été abordés en mode solution, et ont démontré la grande créativité et adaptabilité de l'équipe, et ceci dans le but de répondre présents aux besoins des enfants.

Cette année a été remplie de moments mémorables, de belles leçons et de faits marquants, que ce soit l'ouverture d'un tout nouvel entrepôt à Varennes (Québec) afin de remplacer un local opérant au-delà de sa capacité, ou du lancement d'événements de collecte de fonds virtuels, à l'échelle du Canada. Ces moments sont autant de jalons nous rapprochant d'un programme universel d'alimentation scolaire qui permettra de rejoindre un maximum d'enfants à travers le pays.

Depuis mon arrivée à la direction générale de l'organisation en 2019, je ne cesse de constater à quel point l'esprit d'équipe et d'entraide font partie de l'ADN du Club des petits déjeuners. Ces valeurs propulsent la concrétisation de la mission du Club de nourrir le plein potentiel des enfants.

En dernier lieu, j'aimerais remercier chaleureusement toutes les personnes et organisations qui travaillent de près ou de loin avec le Club, qui soutiennent nos activités et qui font preuve d'une grande capacité d'adaptation en ces temps difficiles. Sans vous, rien de tout ceci ne serait disponible.

De la part des enfants... merci.

Tommy Kulczyk
Directeur général



Un nouveau chapitre prometteur

Un peu plus tôt cette année, j'annonçais mon départ de la présidence du Club des petits déjeuners, 26 ans après avoir fondé l'organisation aux côtés de mon alliée, Judith Barry.

Cette décision a été prise avec une entière confiance en la direction actuelle et l'équipe du Club des petits déjeuners, dévoués à la sécurité alimentaire et à la nutrition scolaire des jeunes au Canada. Je suis très reconnaissant envers tous ceux qui ont permis d'amener l'organisation là où elle se trouve aujourd'hui. Évidemment, je serai toujours présent en tant que Fondateur du Club puisque j'ai encore à cœur de contribuer à l'avancement de notre cause essentielle ainsi qu'à la mise en place d'un programme national de nutrition scolaire.

J'ai la conviction que le Club continuera de poser les actions nécessaires afin de répondre aux besoins grandissants, tout en élaborant des stratégies qui permettront de générer un sentiment d'appartenance au sein des communautés.

Au cours des 18 derniers mois, la pandémie a entraîné une hausse fulgurante de la demande et de la fréquentation des programmes de petits déjeuners, alors que les réalités du terrain nous ont forcé à faire preuve de créativité et à revoir nos façons de faire. Le Canada demeure le seul pays du G7 qui ne compte toujours pas de programme national d'alimentation scolaire.

Au cours de la dernière année, ce sont plus de 500 000 enfants qui ont été rejoints alors que plus de 600 écoles se trouvent toujours sur la liste d'attente.

Je saisis l'occasion pour remercier tous les partenaires, donateurs, employés et bénévoles qui, chacun à leur façon, contribuent à créer des communautés bienveillantes, saines et inclusives pour les jeunes pour leur offrir des chances égales de réussite.

Au plaisir,

Daniel Germain

Président-fondateur

Notre vision

Un pays où tous les enfants ont un accès à une saine alimentation essentielle à leur réussite.

Notre mission

Nous travaillons avec des partenaires de tous les secteurs au déploiement d'un programme national d'alimentation scolaire de qualité. Ensemble, nous créons un environnement bienveillant où tous les enfants et adolescents peuvent s'épanouir.

Nos valeurs

LES ENFANTS D'ABORD

L'intérêt des enfants est au cœur de nos intentions, de nos objectifs et de nos décisions. Nous faisons passer les enfants avant toute autre considération.

COMMUNAUTÉ

Nous misons sur une approche inclusive, collaborative et durable. Ensemble, nous faisons partie de la communauté.

INTÉGRITÉ

Nous sommes toujours fidèles à nos principes d'éthique, de transparence et de responsabilité. Nous agissons avec intégrité.

DYNAMISME

Grâce à notre créativité et à notre détermination, nous défendons toujours plus efficacement notre cause. Nous sortons des sentiers battus, avec dynamisme.

Adaptations en temps de pandémie

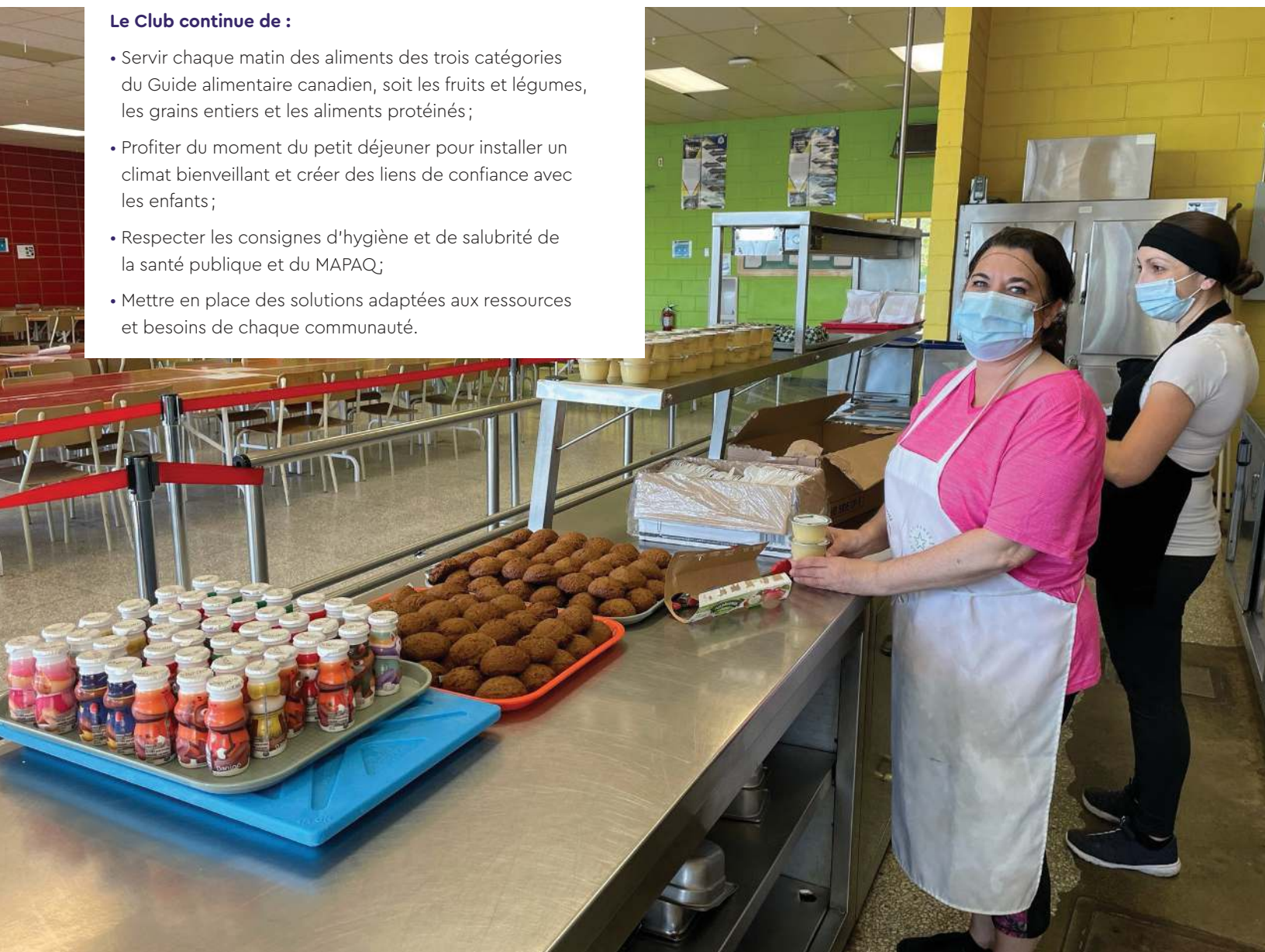
La pandémie a continué de sérieusement perturber l'économie et les emplois cette année. Nous le savons, les familles accumulent les difficultés alors que les enfants figurent parmi les plus vulnérables à l'insécurité alimentaire. Grâce au soutien de ses partenaires, des donateurs et du gouvernement, le Club a pu multiplier ses actions pour rejoindre le plus d'enfants possible.

Même avec la réouverture des écoles, le Club a dû adapter ses façons de faire pour limiter les risques :

- Menu froid privilégié afin d'éviter les manipulations d'aliments ;
- Utilisation et distribution d'aliments emballés en formats individuels ;
- Service des repas en classe.

Le Club continue de :

- Servir chaque matin des aliments des trois catégories du Guide alimentaire canadien, soit les fruits et légumes, les grains entiers et les aliments protéinés ;
- Profiter du moment du petit déjeuner pour installer un climat bienveillant et créer des liens de confiance avec les enfants ;
- Respecter les consignes d'hygiène et de salubrité de la santé publique et du MAPAQ ;
- Mettre en place des solutions adaptées aux ressources et besoins de chaque communauté.



Un travail d'équipe

RÔLES STRATÉGIQUES DU CLUB

Au Canada, il existe une mosaïque de programmes d'alimentation scolaire qui sont offerts par une variété d'intervenants qui se mobilisent tous les jours pour aider à nourrir les enfants. Le Club doit donc adapter son rôle et ses façons d'intervenir en tenant compte des besoins locaux et des ressources disponibles.

Leader

456 programmes

Où le Club joue un rôle de leader, il existe une structure partiellement centralisée à la nutrition scolaire. Le Club coordonne, parfois en collaboration avec d'autres organisations, une part importante des efforts en nutrition scolaire. En tant que Leader, le Club offre un soutien complet aux programmes, c'est-à-dire qu'il voit à ce que tous les besoins d'un programme soient comblés, que ce soit à travers du soutien financier ou la prise en charge de la distribution des denrées et des équipements, la formation et l'accompagnement et la compensation des bénévoles.

Partenaire

599 programmes

Où le Club joue un rôle de partenaire, il n'existe pas de structure centralisée à la nutrition scolaire. De nombreuses écoles et organisations locales participent aux efforts en nutrition scolaire, sans que ceux-ci ne soient coordonnés. En tant que Partenaire, le Club offre un soutien complémentaire aux programmes. Ce soutien, principalement financier et sous forme de cartes cadeaux, comprend également la formation et l'accompagnement et, parfois, des dons d'équipement.

Contributeur

2 128 programmes

Où le Club joue un rôle de contributeur, il existe une structure centralisée à la nutrition scolaire. Des instances gouvernementales, ainsi que des organisations provinciales ou régionales mandatées, coordonnent les efforts en nutrition scolaire. En tant que Contributeur, le Club offre un soutien supplémentaire aux programmes, qui est principalement financier.

Accélérateur d'impact

178 programmes

Dans tous les contextes, le Club peut aider à mettre œuvre des solutions ou projets divers qui favorisent un accès durable à des aliments de qualité et culturellement acceptables et une saine alimentation pour un plus grand nombre d'enfants. Cela peut impliquer un soutien financier ou un accompagnement pour sécuriser les ressources nécessaires.

¹ Par efforts, nous entendons la collecte de fonds, l'opération des programmes, le renforcement des capacités, l'éducation et la sensibilisation et l'évaluation.

DÉFENSEUR DE LA NUTRITION SCOLAIRE

De façon pancanadienne et au Québec, le Club travaille à rehausser le profil public et médiatique de la nutrition scolaire et s'engage, avec une variété de parties prenantes, dans des actions collectives pour influencer les gouvernements.

MODÈLES DE SOUTIEN DU CLUB

Le Club intervient de plusieurs façons pour soutenir les programmes de petits déjeuners dans les écoles.

Partenariat avec une école: Le Club soutient directement l'école.

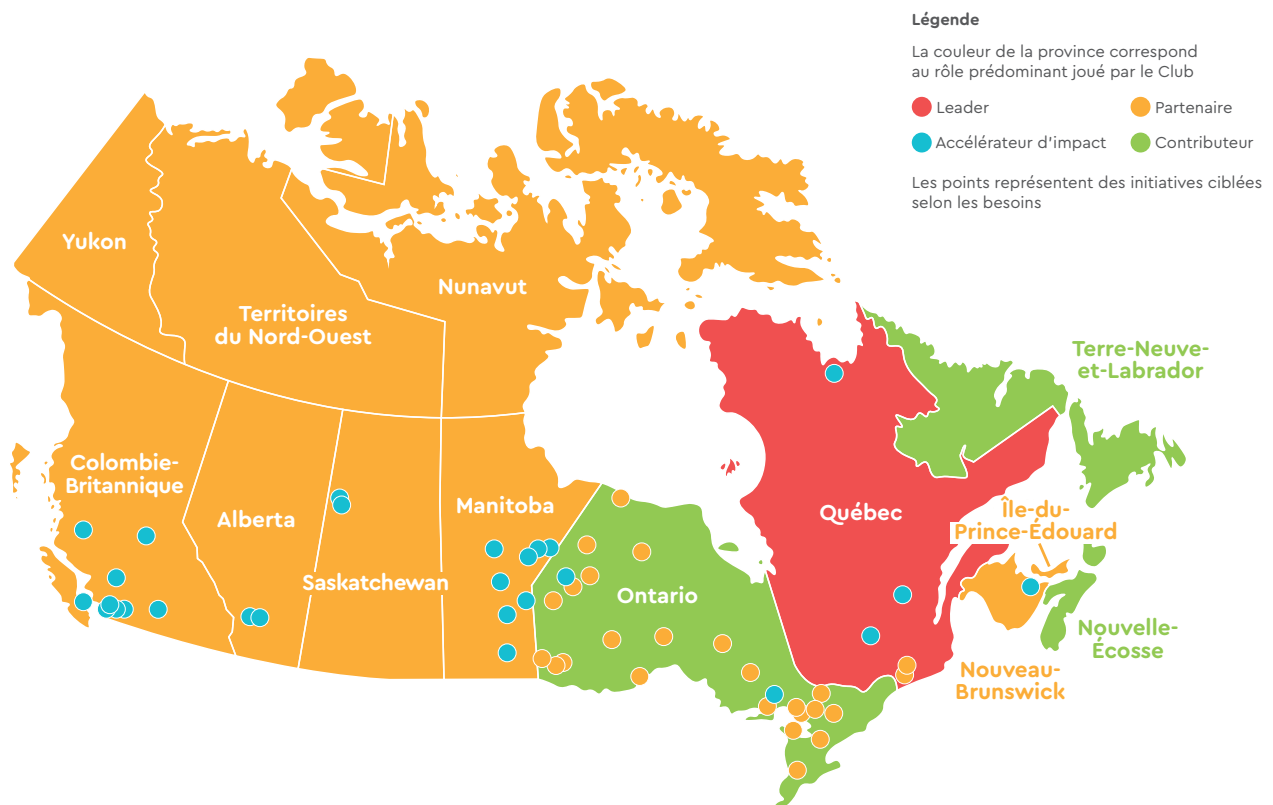
Partenariat communautaire: Le Club soutient à la fois un organisme communautaire qui offre certains services aux écoles et les écoles desservies par l'organisme.

Partenariat avec un groupe d'écoles: Le Club soutient plusieurs écoles à la fois, souvent regroupées sous une autorité scolaire.

Partenariat avec un groupe de haut niveau: Le Club soutient un organisme régional ou provincial qui dessert plusieurs écoles.

ASSOCIATIONS ENTRE RÔLES ET MODÈLES DE SOUTIEN

Rôle du Club	Modèles de soutien possibles dans ce rôle
Leader	<ul style="list-style-type: none"> Partenariat avec une école Partenariat communautaire Partenariat avec un groupe d'écoles
Partenaire	<ul style="list-style-type: none"> Partenariat avec une école Partenariat communautaire Partenariat avec un groupe d'écoles Partenariat avec un groupe de haut niveau
Contributeur	<ul style="list-style-type: none"> Partenariat avec un groupe de haut niveau
Accélérateur d'impact	<ul style="list-style-type: none"> Partenariat avec une école Partenariat communautaire Partenariat avec un groupe d'écoles



L'année 2020-2021 en chiffres

NOS ACTIVITÉS LIÉES AUX PROGRAMMES



3 361

PROGRAMMES EN MILIEU
SCOLAIRE ET COMMUNAUTAIRE



632

ÉCOLES SUR LA LISTE D'ATTENTE
POUR UN PROGRAMME



513 489

ENFANTS REJOINTS



2 219

BÉNÉVOLES

Selon les provinces, les programmes de petits déjeuners ont vu une **augmentation allant de 5 % à 100 %** de la fréquentation dans les programmes par rapport à l'année précédente.

MILIEU AUTOCHTONE



359

PROGRAMMES



77

PROGRAMMES DE PLUS
(AUGMENTATION DE 27 %)



41 143

ENFANTS
REJOINTS



20%

D'AUGMENTATION DE LA
FRÉQUENTATION DES PROGRAMMES





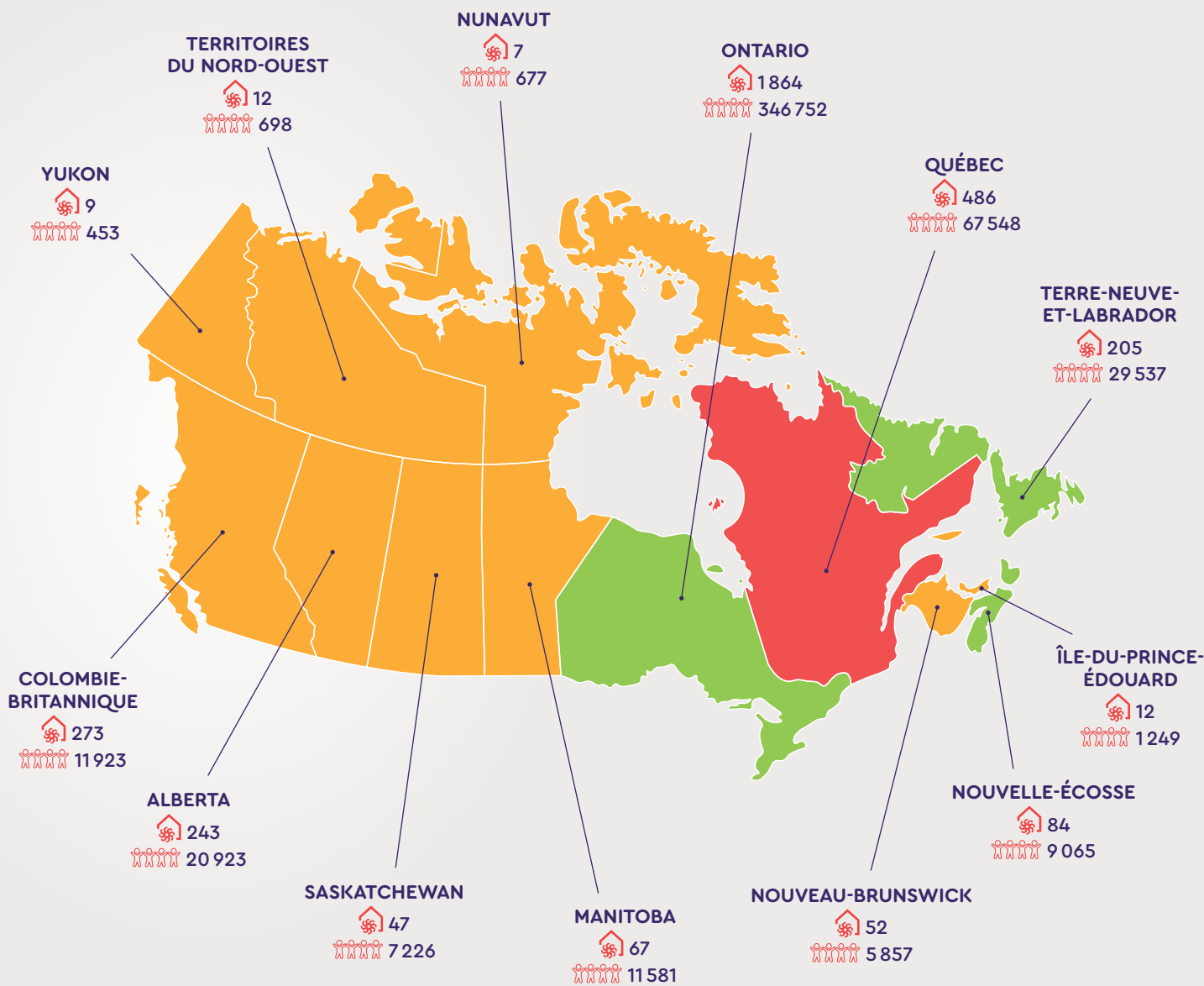
« Lorsque nos élèves arrivent à l'école le ventre vide, c'est évident – le comportement, la fatigue, le manque d'énergie. Les programmes du Club des petits déjeuners permettent à nos élèves d'accéder à des repas nutritifs, ce qui leur permet de relever les défis de la journée. »

– École Echo-Dene, communauté autochtone
(Territoires du Nord-Ouest)

Chiffres par province

LÉGENDE

-  Nombre de programmes
-  Enfants rejoints chaque jour



TOTAL AU PAYS

 3 361
 513 489

Un impact important

Chaque année, un questionnaire est complété par l'ensemble des acteurs du réseau soutenu par le Club afin de bien saisir la réalité vécue dans leur programme. Dans le cadre de l'exercice, les écoles et les organismes sont invités à partager les domaines dans lesquels ils ont observé des impacts positifs grâce à leur programme de petits déjeuners. Cette année, le sondage a été complété par 705 répondants à travers le pays, dont 172 en communautés autochtones. La plupart des répondants (97%) étaient des administrateurs d'école, 3% répondant au nom d'un district scolaire ou d'un organisme communautaire. Voici les domaines dans lesquels un impact positif a été observé :





Des témoignages marquants

Les programmes de petits déjeuners représentent bien plus qu'un service de nutrition pour les élèves. Les retombées positives rejaillissent sur les familles, les écoles et les communautés. L'effet papillon démontre qu'un simple geste, comme servir un petit déjeuner nutritif, peut avoir un impact colossal.


« Nous sommes plusieurs familles à être reconnaissantes de pouvoir venir chercher des collations pour nos enfants. Ça leur fait du bien en ces temps difficiles d'avoir des moments de réjouissances auxquels s'accrocher. Merci encore. »

– Message d'une famille provenant d'un secteur vulnérable

« J'ai commencé à faire du bénévolat en 5^e année parce que j'aimais voir les enfants déjeuner au club le matin. Je connaissais des enfants qui se débrouillaient seuls à la maison et ne déjeunaient pas. On les entendait souvent dire qu'ils avaient faim. Je savais que si j'étais bénévole, beaucoup de mes camarades viendraient déjeuner. »

– Amy, jeune bénévole, école secondaire Bert Church (Alberta)





« Que les enfants mangent avant d'entrer en classe, c'est primordial. Sinon, l'enfant n'est pas disponible à l'apprentissage ; personne ne le serait de toute façon. »

– **Chantal, enseignante en adaptation scolaire, école St-Joseph (Québec)**

« Pour moi, c'était une BÉNÉDICTION que mon club existe ! En tout cas, en ce qui me concerne, une chance que vous étiez-là, non seulement pour m'offrir un petit déjeuner, mais pour tout vous dire, j'allais même récupérer les restes à la cloche du dîner. C'était ÇA mon dîner. »

– **Geneviève Everell, ancienne membre du Club des petits déjeuners (Québec)**

« De la première à la quatrième année du secondaire, je fréquentais le programme de petits déjeuners avec mes sœurs. Notre mère n'arrivait pas à nous nourrir adéquatement. Notre grand-mère était bénévole au club. C'était sa façon de s'assurer que nous mangions sainement avant d'aller en classe. Nous n'aurions probablement pas passé notre secondaire sans l'alimentation essentielle que nous a fournie le programme. »

– **Ancienne membre du Club des petits déjeuners (Ontario)**

Évaluation de l'impact de notre soutien : résultats et apprentissages

En novembre 2019, grâce à la participation financière de belairdirect, nous avons annoncé le lancement d'une vaste étude afin d'évaluer l'impact de notre soutien auprès des communautés. L'étude a été confiée à Credo, une firme-conseil spécialisée en stratégie d'impact social, à titre d'évaluateur indépendant et neutre. L'objectif était d'évaluer dans quelle mesure notre approche et nos façons d'intervenir correspondent aux besoins des communautés ; et contribuent aux changements que l'on souhaite voir dans les milieux scolaires. Ultimement, cette connaissance nous permettrait d'ajuster nos pratiques pour maximiser nos impacts.

Nous sommes fiers d'annoncer que la démarche a porté ses fruits et a généré de nombreux apprentissages utiles pour le Club.



La première année de travaux avait consisté en une démarche de **cocréation du cadre d'évaluation**, en collaboration avec les communautés concernées, et avait permis d'élaborer notre **théorie du changement** ainsi que nos **principes d'action** pour soutenir au mieux les capacités locales et pour faire avancer la cause. Pour consulter ces éléments, référez-vous à notre rapport annuel 2019-2020.

Au cours de la dernière année, Credo s'est basé sur ce cadre pour mener l'évaluation sur le terrain, à travers le Canada. La consultation (par sondages et entrevues) s'est effectuée à trois niveaux : les employés du Club ; les écoles ; et les acteurs de soutien aux écoles (commissions scolaires, organisations communautaires, partenaires provinciaux, partenaires corporatifs, gouvernements). Cela nous a permis de savoir comment l'approche du Club est vécue sur le terrain, à ces différents niveaux, et quelle a été la contribution du Club dans le renforcement des capacités locales.

Au final, l'évaluation nous apprend quels sont les aspects où nous sommes le plus alignés avec nos aspirations de changement social, et les aspects où il existe des écarts à combler. Les données recueillies ont été analysées sous l'angle des différents rôles que le Club adopte selon les contextes : Leader, Partenaire, Accélérateur, Contributeur ; ce qui différencie l'intensité du soutien que le Club peut offrir à travers le Canada.



QUELQUES RÉSULTATS

Selon cette étude, l'équipe du Club a développé des capacités de soutien qui sont très appréciées par les parties prenantes sur le terrain, notamment sa **capacité à adopter une posture d'allié à l'écoute des besoins des écoles que le Club soutient directement**. Une posture d'allié qui a pris une plus grande ampleur durant la pandémie, en offrant un maximum de flexibilité et de confiance à l'ensemble des acteurs impliqués dans l'écosystème. Parmi les autres éléments valorisés par les participant-e-s de l'étude, on trouve le **partage d'expertise et la capacité à faciliter le démarrage de nouveaux programmes, ainsi que la capacité à faire avancer la cause au niveau national**.

En revanche, l'étude suggère que ces forces pourraient être utilisées d'une manière qui profite encore plus aux communautés, notamment en remédiant à certaines **tensions** qui existent dans l'approche du Club, par exemple celle entre sa posture de soutien et sa posture de leadership ou, encore celle entre le contrôle de la qualité et l'autonomisation. Les tensions observées émergent principalement de la façon de définir le succès de notre soutien aux communautés, à l'échelle du Canada. On observe d'ailleurs un certain **manque de constance** dans la qualité et la pertinence du soutien à travers le territoire.

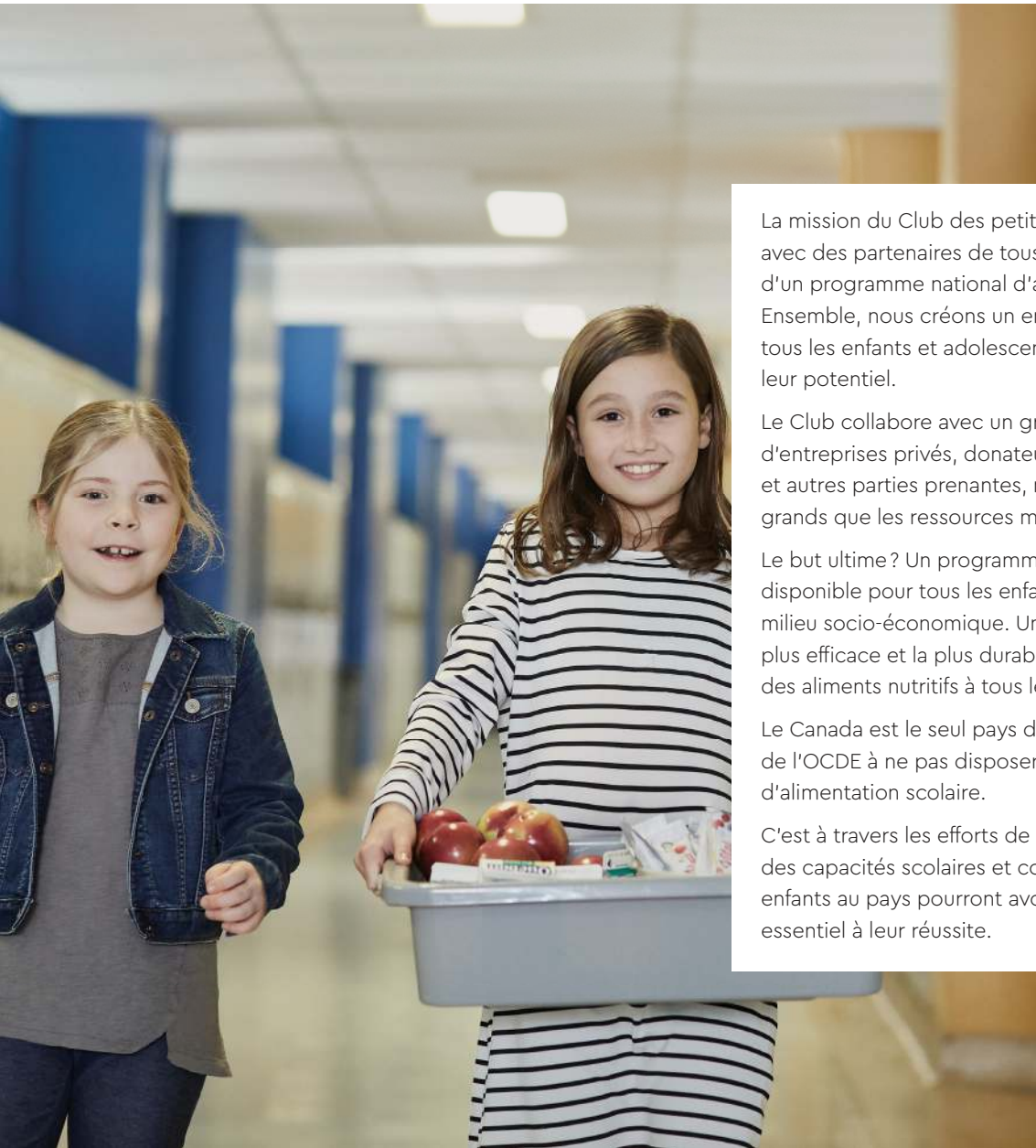
Ainsi, de nouveaux modèles de collaboration avec les communautés sont à développer pour maximiser l'impact du Club. En parallèle, le Club a déjà adopté des actions concrètes pour remédier à certains de ces désalignements, et continuera à le faire au cours des prochains mois.

LA DÉMARCHE CONTINUE

D'autres résultats et apprentissages suivront au courant de la prochaine année, grâce à une analyse complémentaire menée par Credo : le suivi d'un « groupe test » constitué de quatre écoles ayant débuté leur première collaboration avec le Club des petits déjeuners. L'analyse consiste en une évaluation avant le début de la relation et une après un an de relation.

Les apprentissages et nouvelles perspectives obtenues grâce à l'évaluation seront incorporées dans les objectifs à court terme et à long terme du Club

Vers un programme national d'alimentation scolaire



La mission du Club des petits déjeuners est de travailler avec des partenaires de tous les secteurs au déploiement d'un programme national d'alimentation scolaire de qualité. Ensemble, nous créons un environnement bienveillant où tous les enfants et adolescents peuvent réaliser pleinement leur potentiel.

Le Club collabore avec un grand réseau de partenaires d'entreprises privés, donateurs individuels, gouvernements et autres parties prenantes, mais les besoins demeurent plus grands que les ressources mobilisées à ce jour.

Le but ultime ? Un programme national d'alimentation scolaire disponible pour tous les enfants au pays, quel que soit leur milieu socio-économique. Un tel programme est la façon la plus efficace et la plus durable d'offrir un accès quotidien à des aliments nutritifs à tous les enfants au Canada.

Le Canada est le seul pays du G7 et l'un des rares pays de l'OCDE à ne pas disposer d'un programme national d'alimentation scolaire.

C'est à travers les efforts de collaboration de renforcement des capacités scolaires et communautaires que tous les enfants au pays pourront avoir un petit déjeuner nutritif essentiel à leur réussite.

Une responsabilité collective

Il faut toute une équipe pour promouvoir la sécurité alimentaire chez les enfants.

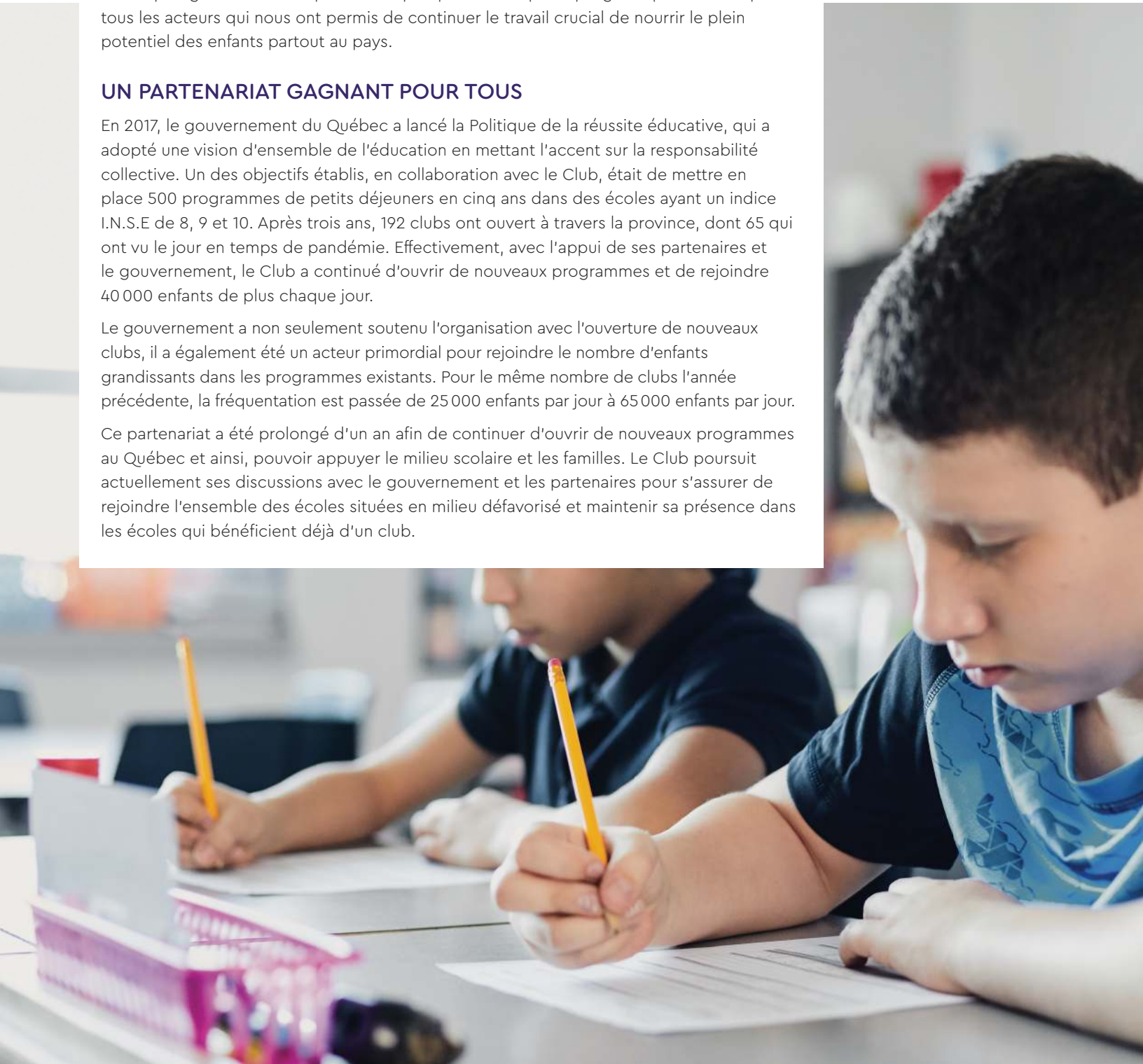
Le Club tient à remercier l'ensemble de ses collaborateurs. Que ce soit le gouvernement fédéral, les gouvernements provinciaux, les partenaires privés, le grand public ainsi que tous les acteurs qui nous ont permis de continuer le travail crucial de nourrir le plein potentiel des enfants partout au pays.

UN PARTENARIAT GAGNANT POUR TOUS

En 2017, le gouvernement du Québec a lancé la Politique de la réussite éducative, qui a adopté une vision d'ensemble de l'éducation en mettant l'accent sur la responsabilité collective. Un des objectifs établis, en collaboration avec le Club, était de mettre en place 500 programmes de petits déjeuners en cinq ans dans des écoles ayant un indice I.N.S.E de 8, 9 et 10. Après trois ans, 192 clubs ont ouvert à travers la province, dont 65 qui ont vu le jour en temps de pandémie. Effectivement, avec l'appui de ses partenaires et le gouvernement, le Club a continué d'ouvrir de nouveaux programmes et de rejoindre 40 000 enfants de plus chaque jour.

Le gouvernement a non seulement soutenu l'organisation avec l'ouverture de nouveaux clubs, il a également été un acteur primordial pour rejoindre le nombre d'enfants grandissants dans les programmes existants. Pour le même nombre de clubs l'année précédente, la fréquentation est passée de 25 000 enfants par jour à 65 000 enfants par jour.

Ce partenariat a été prolongé d'un an afin de continuer d'ouvrir de nouveaux programmes au Québec et ainsi, pouvoir appuyer le milieu scolaire et les familles. Le Club poursuit actuellement ses discussions avec le gouvernement et les partenaires pour s'assurer de rejoindre l'ensemble des écoles situées en milieu défavorisé et maintenir sa présence dans les écoles qui bénéficient déjà d'un club.





PROJET-PILOTE DANS LES CENTRES DE LA PETITE ENFANCE

Pour favoriser l'égalité des chances de tous les enfants et promouvoir de saines habitudes de vies dès le plus jeune âge, le gouvernement du Québec s'est associé au Club des petits déjeuners en 2018 pour déployer un projet-pilote visant à offrir des petits déjeuners aux enfants dans 15 services de garde éducatifs à l'enfance (SGEE) situés en milieu défavorisé. L'objectif était de produire de l'information afin de soutenir la prise de décision quant à la possibilité de mettre en place cette offre dans l'ensemble des SGEE en milieu défavorisé.

Ce projet permet de rejoindre actuellement près de 400 enfants dans 12 centres de la petite enfance (CPE) et 3 garderies subventionnées à travers le Québec. Pour obtenir une analyse plus complète, le projet a été prolongé d'une année. Le rapport d'évaluation a été complété en avril 2021 et de nombreux impacts positifs ont été observés au niveau du bien-être des enfants, de l'alimentation et de la vie familiale. En voici quelques exemples :

- 100 % des éducatrices et 87 % des parents ont observé une amélioration de l'humeur des enfants
- 87 % des éducatrices et 97 % des parents ont observé que les enfants avaient plus d'énergie
- 74 % des éducatrices ont noté que les enfants bénéficiaient d'un apport nutritionnel plus varié
- 73 % des parents ont mentionné que les enfants étaient plus enclins à vouloir essayer de nouveaux aliments
- 71 % des parents ont mentionné que le fait que leur enfant déjeune au SGEE leur laissait plus de temps pour la routine matinale

Le soutien des tout-petits s'inscrit dans notre vision d'un pays où tous les enfants ont un accès à une saine alimentation essentielle à leur réussite et le développement de leur plein potentiel.

Nous vous invitons à prendre connaissance du rapport complet ici : [Projet pilote en vue d'offrir des petits déjeuners aux enfants](#)



FINANCEMENT SUPPLÉMENTAIRE D'URGENCE

En décembre 2020, le gouvernement du Canada a dévoilé les détails d'un programme de financement d'urgence de 100 millions de dollars pour aider les enfants et familles en situation d'insécurité alimentaire en raison de la pandémie de COVID-19.

Une somme de 18,5 millions de dollars a été allouée au Club des petits déjeuners par l'entremise d'Agriculture et Agroalimentaire Canada afin de pouvoir agir en urgence auprès des enfants d'âge scolaire de partout au pays. Ce financement unique a permis au Club de rejoindre 200 000 enfants supplémentaires de janvier à septembre 2021.

Il est important de souligner que cette somme a permis de répondre à des besoins immédiats et urgents pour l'année scolaire 2020-2021. Il nous faut donc poursuivre nos démarches auprès des gouvernements et des donateurs afin d'assurer le maintien durable des programmes de petits déjeuners et ainsi, donner les moyens aux enfants de réaliser leur plein potentiel. Il reste encore beaucoup de chemin à faire.



Conseil d'administration

Nous avons la chance de compter sur l'expérience et l'expertise d'un conseil d'administration composé de femmes et d'hommes profondément engagés envers les enfants et la mission du Club. Nous sommes sincèrement reconnaissants de leur implication exemplaire et de leur passion qui nous guident dans nos activités.

Jacques Mignault

PRÉSIDENT DU CONSEIL D'ADMINISTRATION

Président et chef de la direction,
Les Restaurants McDonald du Canada

Louis Frenette

Président et chef de direction,
Colabor

Ian Gilmour

Consultant,
KPMG Canada

Isabelle Rayle-Doiron

Vice-présidente affaires corporatives et secrétaire générale, Danone Canada

Susan Muigai

Vice-présidente exécutive, personnes internationales, Walmart

Barry Baker

Consultant

Lisa Cabel

Leader national, emploi et droit du travail,
KPMG Cabinet Juridique S.R.L./S.E.N.C.R.L.

Anne Fortin

Première vice-présidente exécutive, distribution directe et chef du marketing et des communications, Intact Corporation Financière

Ron Margolis

Président, Margolis Capital-Commercial Mortgage Professionals

Matthew Langford

Vice-président, avocat général et secrétaire corporatif, Copper Mountain Mining Corp.

COMITÉS

Comité de gouvernance, éthique et audit

Barry Baker

(président)

Ron Margolis

Matthew Langford

Comité des ressources humaines

Isabelle Rayle-Doiron

(présidente)

Lisa Cabel

Susan Muigai

Comité des relations gouvernementales

Louis Frenette

(président)

Anne Fortin

Ian Gilmour

Comité exécutif

Jacques Mignault

(président)

Louis Frenette

Barry Baker

Isabelle Rayle-Doiron

Ambassadeurs

Le Club a le privilège de collaborer avec une équipe d'ambassadeurs ainsi que plusieurs personnalités publiques qui s'intéressent profondément à notre cause. Même en temps de pandémie, ils ont joint leur voix à la nôtre et ont trouvé des moyens créatifs de redonner aux enfants. Leur engagement contribue à faire rayonner notre mission et à maximiser notre impact sur les enfants partout au Canada!

Nos ambassadeurs :

- **Benoît Gagnon**, Animateur de radio
- **Elizabeth Hosking**, Planchiste, athlète Olympique
- **Mikaël Kingsbury**, Skieur de bosses, médaillé d'or aux jeux olympiques, six fois champion du monde
- **Thomas Nepveu**, Pilote de course professionnel
- **Carey Price**, Gardien de but de la LNH
- **Angela Price**, Philanthrope et blogueuse
- **Laurent Paquin**, Humoriste
- **Sabrina Provost**, Psychiatre, ancienne membre et bénévole dans un club



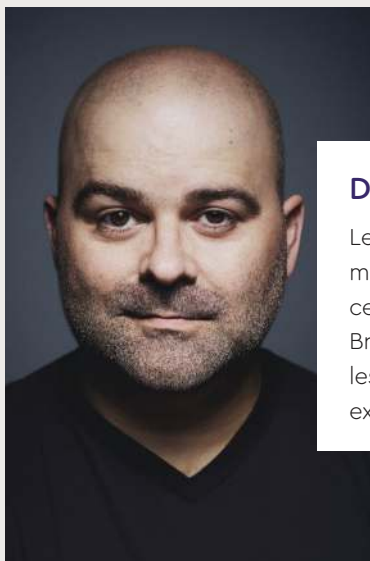


LA NOUVELLE RECRUE

Le Club a fièrement accueilli Thomas Nepveu dans sa liste grandissante d'ambassadeurs. Jeune pilote de course professionnel en série USF2000 et en karting, Thomas a fait du bénévolat dans un club de sa région natale où il a pu voir la cause de près, ce qui l'a motivé à s'impliquer comme ambassadeur. En plus d'amasser plus de 3000 \$ au cours de ses premiers mois en tant qu'ambassadeur, Thomas a généreusement offert une expérience de karting à un donateur dans le cadre d'un encan au profit du Club. Une collaboration qui promet!

VICTOIRE POUR LES ENFANTS

Ambassadeur du Club depuis 2017, Mikaël Kingsbury a décidé d'en faire encore plus cette année pour les enfants. Le double médaillé olympique et six fois champion du monde a célébré chaque victoire de la saison avec un don de 500 \$ au Club. Comme gagner c'est une affaire d'équipe, Boiron, partenaire du Club, a doublé chaque don de l'athlète afin d'en faire plus pour les enfants. Cette initiative a recueilli plus de 5000 \$. Une belle victoire pour les enfants!



DONS DE TITRES COTÉS EN BOURSE 101

Le rôle d'un ambassadeur est non seulement de sensibiliser le grand public à la cause, mais aussi de faire connaître les différentes façons de faire un don. Et c'est exactement ce qu'a fait Laurent Paquin. Dans une [vidéo](#) sur les dons planifiés, Laurent et Julien Brault, PDG de Hardbacon, expliquent comment il est possible d'être généreux envers les enfants tout en étant avantagé avec des dons de titres cotés en Bourse. Une autre excellente façon de s'impliquer!

Nos donateurs – Merci!

Simon Abadie	Sylvia Chan Remillard	Theresa Emerson	Luc Hamel	Hélène Larouche	Louise Michel	Helene Robert	Pariseau
Peter Adamson	Madeleine Charbonneau	Jean-Pierre Fafard	Huguette Hammal	Jean-Roch Laurence	Eric Michon	Alain Rochefort	Succession Yvon Plourde
Aaron Ames	Caroline Charton	Mark Fazio	Jean-François Hanczakowski	Jean-Louis Lavigueur	Arlene Milbury	Marc Rocheleau	Jeffrey Sujitno
Bryce Andre	Kent Chawrun	Evelyn Fernandez	Arthur Harpur	Myriam Lavoie	Dave Mingo-Plante	Helene Rodrigue	Mathieu Tardif
Paul-André Auclair	Daniel Chénard	Robert Ferron	Paul Heels	Colette Lawlis	Henri Monat	Jeremy Rosmarin	Marie-Pierre Tarte
Line Audet	Andrew Chiesa	Cory Fontaine	Shannon Howard	Claire Le Blanc,	Norbert Morneau	Michel Rouleau	Dianne Tennen
Mehdi Azodi	Tanzeem Choudhury	Delphine Fontaine	Valérie Huynh-Trudeau	Vincent Le Bourdais	Yannick Munn	Lucie Rousseau	Isabel Thériault
Maxime Bargiel	Nicholas Chu	Ronald Forbes	Serge Jalbert	Zsolt J. Névery	Raymond Normand	Lynda Roy	Cheetra Thul
Jean Francois Barry	Tatiana Cinquino	Julie Fournier	Christian F. Jasmin	Isabelle Leclerc	Tim Oberlander	Sophie S.	Giancarlo Torino
Judith Barry	Natalie Clairoux	John Fuca	Francois Jauvin	Jacques Leclerc	Meghan O'Brian	Mylène Salama	Solange Tremblay
Pierre Barry	Jonathan Clarke	Yukako Furuya	Francine Jodoin	Karine Legault	Anna O'Malley	Andrea Sarkozi	William Trimble
Mary Batoff	Micheline Clermont	Martine Gagnon	Ruba Kana'An	Maxime Lemieux	Thomas O'Shea	Sébastien Sauvé	Christian Trottier
D. Beaulieu	Jocelyne Cloutier	Nicole Gagnon	Sabine Karsenti	André Létourneau	Jeanne Ostiguy	Francine Savard	Julianna Varodi
Michael Beauvais	Noedup Garie	Roberto Galassi	Jaspreet Kaur	Marian Leung	Kim Ouellet	Marie Savaria	Mario Venditti
Sarah Bédard	J-Roger Cloutier	Rosemary Garrett	Lori Kavanagh	Kim Levesque	Mario Ouimet	Claire Seguin	Paul Vezina
Mathieu Benoit	Bryan Coates	Stephane Gaulin	Maria Koller-Jones	Christine L'Heureux	Pierre Ouimet	Pierre Shedleur	Peter Vrouvides
Hélène Bernier	Isabelle Coiteux	Ginette Gauthier	Norm Krause,	Yevgeniy Lidskiy	Dominic Paquette	Helene Sheedy	Geoff Warren
Connie Berry	David Conciatori	Danielle Gendron	Ward Krecsy	Isabel Liew	Olivier Paris	Michel Sheehy	Brian White
Heather Bhan	Christian Cote	Paul Gervais	Plamen Kurktchiev	Libertine Lim	Jean Pelchat	Louis Simard	Jennifer Wong
Susan Blanchard	Cameron Cowie	Pierre Gibeault	Christian Laberge	Dominic Lizotte	Valérie Pélissier	Sylvie Simard	James Wu
Jean Blayney	Eric Dagher	Clermont Gignac	Sylvain Labonne	Alan Long	Sophie Pelletier	Valérie Simard	Barbara Zenkovich
Marie-Claude Bluteau	Sebastien Day	Ian Gilmour	Vincent Labrie	Jean Macaulay	Norman Peters	Goth Siu	
Normand Boily	Jo Anne Demers	Claude Girard	Caroline Lachance	Andree Major	Thi Cam Chuong Phan	Kai & Brooke Sorensen	
Jean-François Boismenu	Linda Demers	Michel Girard	Francine Lacoste	Suzanne Mar	Kate Phillips	Pascal Soucy	
Denis Boulais	Marie Pier Desjardins	Isabelle Godin	Catherine Laflamme	Élise Marcoux	Andre Plouffe	Nicholas Spears	
Pierre Boulos	Mabel Godsmark Mauger	Simon-Pierre Laflamme	Simon-Pierre Laflamme	Hubert Marcoux	Véronique Poirier	Michele Speir	
Anaïs Brasier	Danielle Dion-Bruneau	André Lafontaine	André Lafontaine	Pierre Marcoux	Guillaume Prevost	Natalie Spooner	
Eric Brassard	J.A. Claude Dolan	Paule Lafontaine	Paule Lafontaine	Valérie Martel-Laferrrière	Theo Prokos	Edmund Staines	
Eric Brassard	Michel Downing	James Lampard	James Lampard	Estelle Martin	Jacques Prud'Homme	Pierre St-Amant	
Katherine Bressette	Gordon Gregoire	Mathieu Landry	Mathieu Landry	Danièle Matte	John Psutka	Ken Stamm	
Pat Brisson	Jason Groleau	Christine Laplante	Christine Laplante	Christopher May	Amy Regan	Kelly Stark-Anderson	
Michel Brunet	Karen Guthrie	Lise Laroche	Lise Laroche	Marie-France Mayer	Sarah Resch	Succession Georgette Paquin	
Michel Brunet	Peter Hall			Michele Mayer	Joanie Rinfret	Succession Maurice Jacques	
Claudine Brunette				Sylvie Maziade	Marie-Christine Rioux	Succession Suzanne	
Helene Bureau				Wenda Mcneill	Christiane Robert Guertin		
Sandra Burns				Jean-François Mercier			
Denis Cadieux							
Serge Cantin							
Stéphane & Sophia César							

Nos partenaires – Merci !



Air Canada
 Air Liquide Canada
 Alberta Education
 Alimentation Couche-Tard Inc.
 Allan & Gill Gray Philanthropie
 Amplitude Ventures
 ATI Telecom International
 Bain Dépôt
 Banque Scotia
 BC Dairy Association
 BC Eggs
 BC Turf Foundation
 Behaviour Interactive Inc.
 Beutel Goodman Investment Counsel
 Biomérieux Canada, Inc.
 Bureau en gros
 Caisse Desjardins de la Haute-Gatineau
 Caisse Desjardins Pierre Boucher,
 Pierre-Boucher-Cabinet de services financiers Inc.
 CANADA LIFE
 Canadahelps.Org
 Canadian Online Giving Foundation, The Benevity
 Community Impact Fund

Cargill Limited
 Centraide Du Grand Montréal
 Centraide Est de l'Ontario
 Centraide Grand Toronto
 Centre Intégré de Santé et des Services Sociaux
 de l'Outaouais
 Club Piscine Super Fitness
 Coast Capital Savings
 Cobs Bread (Bd Canada Ltd)
 Colliers International
 Commission Scolaire Crie
 Conam Charitable Foundation
 Cuddle & Kind
 Défi 911
 Doyle Optométristes et Opticiens
 Entrepôt Costco Canada
 ERFA Canada 2012 inc
 Evive
 Fedex Canada
 Fiducie Entreprise LFT
 Finance Québec, Ministère de la famille
 Fondation Air Canada
 Fondation Chamandy

Fondation Du Grand Montréal	Marché Goodfood
Fondation Famille Merrifield	Mealshare Aid Society
Fondation Famille Temerty	Messer Canada
Fondation Firstline	Ministère De La Santé Et Des Services Sociaux, Gouvernement du Québec
Fondation GlobalGiving Inc.	Ministère De L'Éducation, Du Loisir Et Du Sport, Gouvernement Du Québec
Fondation Norman Fortier	Mobile Giving Foundation Canada
Fondation Randstad	Mufg Bank Ltd. Ca Branch
Fondation Sodexo Canada Inc.	Multi-Prêts Hypothèques
Fonds Belmira Jaime	Nexgen Energy Ltd
Fonds De Bienfaisance Canada	Nouveau Parcours
Fonds De Charité Des Employés De La Ville De Montréal	Partage-Action De L'Ouest-De-L'Île
Fonds de Publicité et Promotion Tim Hortons (Canada) Inc.	Paypal Giving Fund
Forest Legacy Foundation	Pfizer
Fromageries Bel Canada Inc.	Pomango
George Weston Limited	Port Prince Rupert
Gestion Alexandre Champagne Inc.	Pratt & Whitney Canada
Gestion Pro-Express	Producteurs d'œufs de l'Alberta
Gestion TForce Inc	Produits Chimiques Magnus
Gouvernement Du Québec, Bureau Infractions Et Amendes, Bureau Infractions et Amendes	Rio Tinto Alcan Inc.
Groupe Csl Inc.	RONA inc
Groupe Vitroplus	Save On Foods
Home Trust Company	Solutions Beyond Technologies
Insurance Brokers Association of Ontario	Subaru de Laval
Investissement Guy Locas Inc.	Sysco Grand Montréal, TDDIS – Distrago
Jones Lang Lasalle Services immobiliers	TC Energy
K+s Potash Canada Gp	The Community Foundation of Mississauga
Kellogg's Canada Inc.	The Don and Joan Walker Family Charitable Trust
Keurig Canada	Tiffany & Co. Canada
La Fondation chez Cora	Travelers Community Connections, C/o CyberGrants Inc
Le Groupe Aldo	TSX Inc.
Le Groupe Créatech	Turquoise Hill
Le Groupe hypothécaire TMG	Turtle Jack's
Le Groupe Nero Bianco	Ubisoft Montréal
Les Consultants De L'Arctique	Ubisoft Québec
Les Planchers Mercier Inc.	UK Online Giving Foundation
Les Producteurs d'œufs du Canada	Universal Rail Systems
Mackie Research Capital Corporation	Ville de Montréal
	West Coast Seeds Ltd.

Nos états financiers

Nous prenons notre promesse envers les enfants au sérieux. C'est pour cette raison qu'Imagine Canada a accredité notre organisme, prouvant ainsi que les fonds recueillis sont investis au bénéfice des enfants. En portant cette attention à la saine gestion de nos finances, nous assurons la continuité des services offerts aux milliers d'enfants qui comptent sur le Club chaque jour.

Pour lire les états financiers de l'exercice 2020-2021, consultez notre site Web : [NOS FINANCES](#)



Types de dons

Il existe plusieurs façons de contribuer à la mission du Club.

Don individuel



DON UNIQUE

Vous pouvez faire un don unique au Club en votre nom, en l'honneur d'une autre personne ou même à la mémoire d'un ami ou membre de la famille qui avait la cause à cœur.

DON MENSUEL

Une façon de soutenir les enfants tout au long de l'année en faisant une contribution chaque mois.

DON PLANIFIÉ

Planifier un don, c'est contribuer à assurer la pérennité des programmes du Club. Quelle que soit la valeur de votre patrimoine, plusieurs options s'offrent à vous afin de perpétuer la transmission de vos valeurs à la cause des enfants, incluant entre autres le legs testamentaire, le don d'assurance-vie et le don de REER/FERR.

COLLECTE DE FONDS EN LIGNE

Le Club met à votre disposition une plateforme de collecte de fonds vous permettant de créer votre campagne de financement personnalisée et d'ainsi recueillir des dons en ligne.

Don corporatif

DON UNIQUE OU RÉCURRENT

Les entreprises peuvent faire un don unique ou récurrent au Club, ce qui aide la cause et leur apporte des avantages fiscaux.

COLLECTE DE FONDS EN LIGNE ET ACTIVITÉS BÉNÉFICE

Plusieurs groupes décident d'appuyer le Club lors d'activités bénéfice ou d'événements sportifs, ce qui donne un sens accru d'engagement envers la cause. Nous facilitons l'organisation des événements ainsi que la sollicitation des dons sur notre plateforme en ligne.

CAMPAGNE AU BÉNÉFICE DE LA CAUSE

Des ententes sont faites avec des entreprises qui s'associent à notre cause et nous versent un montant sur les ventes d'un produit durant une période déterminée.

DON EN PRODUITS ALIMENTAIRES, EN BIENS ET EN SERVICES

Des dons de produits d'entreprise, qu'ils soient alimentaires, matériels ou en ressources humaines, permettent de diminuer grandement les montants dépensés par le Club, et ainsi de redonner plus aux enfants.

SOLLICITATION DE DONS AUPRÈS DES CONSOMMATEURS

Des entreprises nous donnent également accès à leurs clients en les invitant à nous faire un don lorsqu'ils passent à la caisse ou via leur site Web.

Pour de plus amples renseignements sur les dons, veuillez consulter notre site Web : [Faire un don](#)

Dons reçus et leur utilisation

OÙ VONT LES DONNS ?

Investissements dans les programmes de petits déjeuners (coûts de la nourriture, du transport et de l'équipement) et dans le soutien futur aux écoles* :

92 %



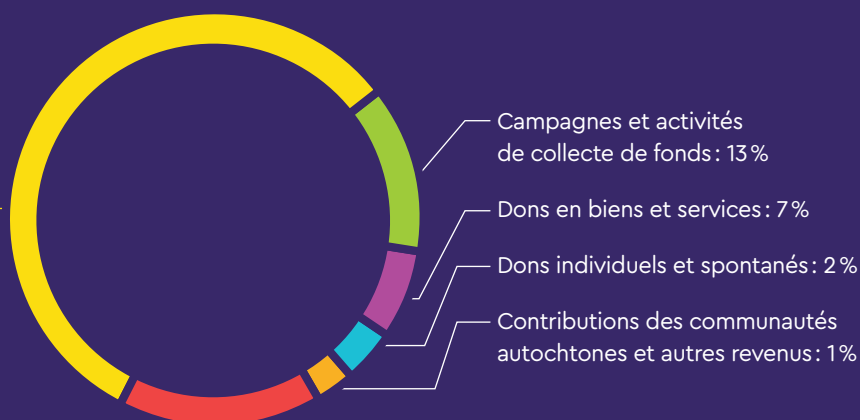
D'OÙ PROVIENT L'ARGENT ?

Subventions gouvernementales :

59 %

Dons corporatifs et de fondations :

18 %



Les données sont extraites des états financiers annuels 2020–2021 audités du Club des petits déjeuners.

* À la fin de chaque année, l'excédent des produits sur les charges est conservé dans nos coffres afin de nous assurer d'être en mesure de bien débiter l'année scolaire suivante et de combler les besoins futurs des enfants.

Événements et collectes de fonds

LA MONNAIE ROYALE CANADIENNE S'ASSOCIE AU CLUB

En juin 2020, les employés de la Monnaie royale canadienne ont uni leurs forces pour créer une médaille de reconnaissance pour rendre hommage aux travailleurs essentiels et aux héros de tous les jours. Grâce à ceux qui ont acheté une médaille de reconnaissance pour exprimer leur gratitude à un travailleur essentiel ou à un proche qui contribue à notre bien-être durant la pandémie, la Monnaie royale canadienne a fait un don de 600 000 \$ au fonds d'urgence du Club.

CAMPAGNE DE LA RENTRÉE SCOLAIRE

Lors de sa plus grande campagne de collecte de fonds, le Club a pu compter sur la générosité des Canadiens encore une fois cette année. Les fonds recueillis lors de cette campagne ont permis de soutenir les enfants qui fréquentaient déjà les programmes de petits déjeuners et a contribué à répondre à la demande grandissante. Grâce aux généreux donateurs et partenaires, la campagne fut un grand succès.



**Ne laissez pas la faim
prendre toute la place.**

Cette rentrée, 1 enfant sur 3 au Canada va à l'école le ventre vide. Faites une différence.



CAMPAGNE DES FÊTES

Chaque fin d'année apporte à la fois son lot de réflexion, de gratitude et de souhaits. Cette année en particulier, le Club a voulu remercier les donateurs et les partenaires qui nous ont aidés à réaliser l'impossible : continuer d'appuyer les enfants et les communautés dans une situation critique. Grâce à la générosité de tous, le Club a pu contribuer à nourrir plus de petites étincelles.



AMAZON FAIT UN DON MAJEUR AU CLUB DES PETITS DÉJEUNERS

En octobre 2020, Amazon Canada a annoncé un engagement pluriannuel avec le Club des petits déjeuners. L'entreprise s'était initialement engagée à verser 750 000 \$ sur trois ans, mais elle a rapidement fait connaître son intention de bonifier son aide lors de la période des Fêtes, donnant ainsi 500 000 \$ supplémentaires pour offrir 250 000 petits déjeuners aux enfants canadiens. Un engagement important dans le but de créer un changement socio-économique positif et durable pour les enfants.



LE DÉJEUNER DES GRANDS EN FORMAT VIRTUEL

En avril 2021, des centaines de personnes des milieux scolaire, philanthropique, politique et des affaires ont participé à la 15^e édition du *Déjeuner des Grands*. Différent des dernières années, ce grand rassemblement festif s'est tenu de façon virtuelle sous forme de morning show animé par Benoît Gagnon, animateur radio et ambassadeur du Club. Diffusé en direct de l'Hôtel Mortagne à Boucherville, dans le respect des mesures sanitaires, l'événement a permis d'amasser plus de 70 000 \$.



Siège social

135-G, boul. de Mortagne
Boucherville (Québec) J4B 6G4

Bureau de Vancouver

411-470 Granville Street
Vancouver (Colombie-Britannique) V6C 1V5

1 888 442-1217

info@clubdejeuner.org
clubdejeuner.org

