

# Notre engagement envers les enfants, plus fort que jamais



# Table des matières

## 3 NOTRE DIRECTION

Mot du président du conseil d'administration.....	3
Mot du président et chef de la direction.....	4

## 5 NOTRE EMPREINTE

Notre vision, notre mission et nos valeurs .....	5
Avancer et s'adapter .....	6
Un travail d'équipe.....	7
L'année 2021-2022 en chiffres.....	9
Comment réaliser et mesurer l'impact direct du Club .....	11
Faire une différence concrète .....	13

## 15 CHANGER ENSEMBLE

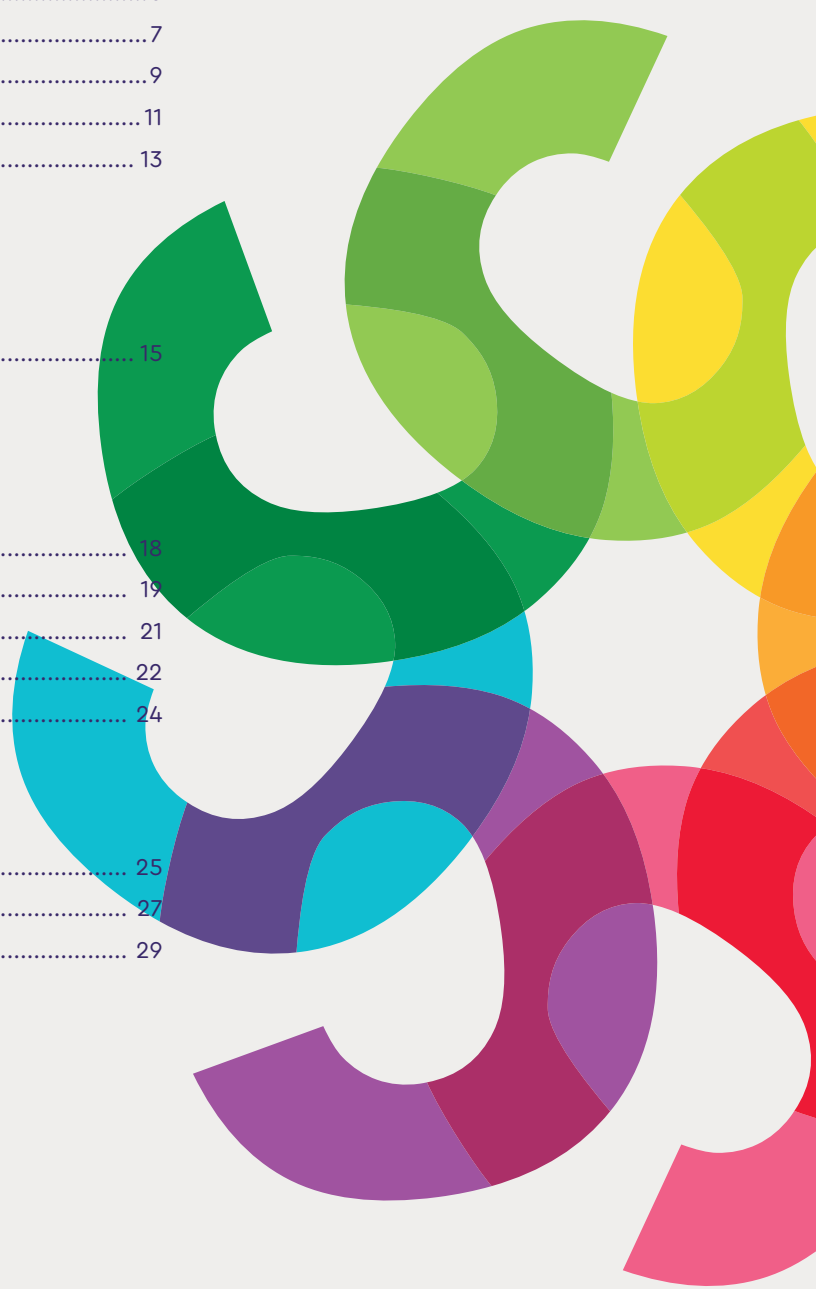
Efforts unis pour le bien-être des enfants.....	15
---	----

## 18 NOTRE COMMUNAUTÉ

Notre conseil d'administration .....	18
Nos ambassadeurs.....	19
Nos donateurs .....	21
Nos partenaires .....	22
Notre présence sur les médias sociaux .....	24

## 25 NOTRE FINANCEMENT

Événements et collectes de fonds .....	25
Types de dons .....	27
Différentes raisons de faire un don .....	29





# L'engagement de tous

Bien que l'année 2021-2022 ait été marquée par une acclimatation aux nouvelles réalités engendrées par la COVID-19 et une acceptation de la nécessité de demeurer flexible face à l'imprévu, le Club a néanmoins continué à faire face à de nombreux défis.

Au-delà de l'impact des restrictions sanitaires sur les programmes en milieu scolaire et sur les événements de collecte de fonds du Club, l'inflation – bien que déjà omniprésente – a particulièrement fait sentir ses effets dans la seconde moitié de l'année.

Malgré que plusieurs centaines d'écoles se trouvent sur la liste d'attente pour la mise en place d'un programme de petits déjeuners et que la fréquentation des programmes existants a augmenté de façon importante au cours de la dernière année, le Club garde espoir de répondre à la demande croissante. Chaque matin, le nombre d'enfants desservis est ainsi passé d'une moyenne de 500 000 à plus de 580 000. Ces données ne sont que la pointe de l'iceberg, mais nous permettent de penser que nous nous rapprochons de l'objectif ultime d'un petit déjeuner pour tous les enfants, tous les jours.

Par ailleurs, les campagnes et les événements de levée de fonds vont bon train, et je suis profondément reconnaissant envers les nombreux partenaires et donateurs qui, depuis les débuts du Club en 1994, ne cessent de repousser les limites de leur engagement. Or, force est de constater que les pressions économiques actuelles nous obligent à redoubler d'efforts en matière de financement, non seulement dans le but de couvrir des dépenses toujours plus importantes mais de permettre à un plus grand nombre d'enfants d'atteindre leur plein potentiel.

Ainsi, l'appel est lancé! Si vous en avez la capacité, je vous invite à vous engager auprès du Club des petits déjeuners, que ce soit en donnant de votre temps ou par des gestes petits ou grands.

**Jacques Mignault**

Président du conseil d'administration



# Avancer ensemble

La rentrée scolaire de 2021-2022, tout comme celle de l'année précédente, a été marquée par plusieurs défis ; cependant le retour en classe a permis de retrouver un semblant de normalité et nos équipes sont plus confiantes que jamais et mieux préparées aux nouvelles réalités.

Employé.e.s, bénévoles, partenaires, écoles, tous.tes se sont mobilisé.e.s afin de répondre aux nouveaux enjeux qui se sont présentés au Club des petits déjeuners en raison de l'incertitude ambiante.

Plusieurs initiatives et outils ont été mis en place depuis 2020 afin d'adapter nos façons de faire et mieux répondre aux besoins changeants et grandissants sur le terrain. L'appui du Fonds d'urgence pour la sécurité alimentaire d'Agriculture et Agroalimentaire Canada a été d'une aide précieuse pour que les programmes existants puissent continuer de soutenir les enfants les plus vulnérables à l'insécurité alimentaire.

Une autre des préoccupations importantes aux yeux du Club est d'encourager l'élaboration de partenariats entre les programmes et les distributeurs et producteurs locaux. Ainsi, ce type d'initiative est présente dans plusieurs provinces et territoires afin de favoriser une alimentation saine, locale et durable dans les programmes de petits déjeuners. Le bien-être et le développement des enfants sont nos priorités et pouvoir accomplir notre mission tout en encourageant l'utilisation des produits locaux, qui respectent les plus hauts standards en matière d'exigences nutritionnelles, est un bel objectif.

Si l'inflation galopante présente des défis au niveau de la capacité du Club à se procurer des aliments et provoque certains enjeux reliés au transport, il en va de même pour ses fournisseurs qui, malgré leurs propres difficultés, continuent à faire preuve d'une grande générosité envers le Club. L'approvisionnement de proximité est donc une autre façon pour le Club de témoigner de sa reconnaissance et de remercier les entreprises canadiennes qui le soutiennent.

C'est en travaillant ensemble que nous pourrons faire avancer notre mission et rejoindre le plus d'enfants possible dans les années à venir.

De tout cœur, merci de votre soutien,

**Tommy Kulczyk**

Président et chef de la direction

## Notre vision

Un pays où tous les enfants ont un accès à une saine alimentation essentielle à leur réussite.

## Notre mission

Nous travaillons avec des partenaires de tous les secteurs au déploiement d'un programme national d'alimentation scolaire de qualité. Ensemble, nous créons un environnement bienveillant où tous les enfants et adolescents peuvent s'épanouir.

## Nos valeurs

### LES ENFANTS D'ABORD

L'intérêt des enfants est au cœur de nos intentions, de nos objectifs et de nos décisions. Nous faisons passer les enfants avant toute autre considération.

### COMMUNAUTÉ

Nous misons sur une approche inclusive, collaborative et durable. Ensemble, nous faisons partie de la communauté.

### INTÉGRITÉ

Nous sommes toujours fidèles à nos principes d'éthique, de transparence et de responsabilité. Nous agissons avec intégrité.

### DYNAMISME

Grâce à notre créativité et à notre détermination, nous défendons toujours plus efficacement notre cause. Nous sortons des sentiers battus, avec dynamisme.

# Avancer et s'adapter

L'année 2021-2022 a eu son lot de défis, mais elle a aussi été pleine d'espoir. Avec le pire de la pandémie derrière nous, notre nouvelle réalité a pris forme. Dans une grande partie des écoles, les élèves ont pu retourner en classe et retrouver leurs amis, ramenant l'aspect social qui avait tant manqué à tous et qui est si important pour les programmes de petits déjeuners. La distribution des petits déjeuners dans les écoles a également pu reprendre plus normalement, tout en offrant la possibilité aux écoles de continuer à servir le petit déjeuner en classe plutôt que dans les espaces communs comme la cafétéria ou le gymnase.

## Une emphase sur les produits locaux

Le Club des petits déjeuners a fièrement annoncé sa participation au programme de reconnaissance d'*Aliments du Québec au menu* pour sa valorisation des produits alimentaires québécois dans ses menus et son approvisionnement à hauteur de 72 % auprès de partenaires alimentaires du Québec. En adhérant au programme, le Club reconnaît l'importance de la stratégie nationale d'achats d'aliments québécois en valorisant les produits du Québec dans les programmes de petits déjeuners et démontre son engagement clair à maintenir et à élargir son réseau de partenaires de proximité.

En participant à ce programme, en plus d'encourager tous nos partenaires communautaires à travers le Canada à incorporer des produits cultivés et produits localement dans les programmes de petits déjeuners, nous reconnaissons l'importance des stratégies de chaque gouvernement à cet égard.

## Nourrir nos communautés

C'est avec humilité et un grand enthousiasme que le Club a contribué, avec des partenaires autochtones et gouvernementaux, à la mise en place d'une Table sur la sécurité alimentaire des Premières Nations et des Inuit au Québec et au Labrador.

En novembre 2021, la Table a tenu son tout premier événement, le forum virtuel *Nourrir nos communautés : Forum sur la sécurité alimentaire des Premières Nations et des Inuit*. Plus de 200 personnes provenant de gouvernements, d'organisations et de communautés autochtones se sont ainsi retrouvées pour écouter les présentations de leaders d'opinion, de leaders politiques et de leaders communautaires. Le forum était l'opportunité d'informer les participants des différents déterminants de la sécurité alimentaire dans les communautés, de promouvoir certaines initiatives des

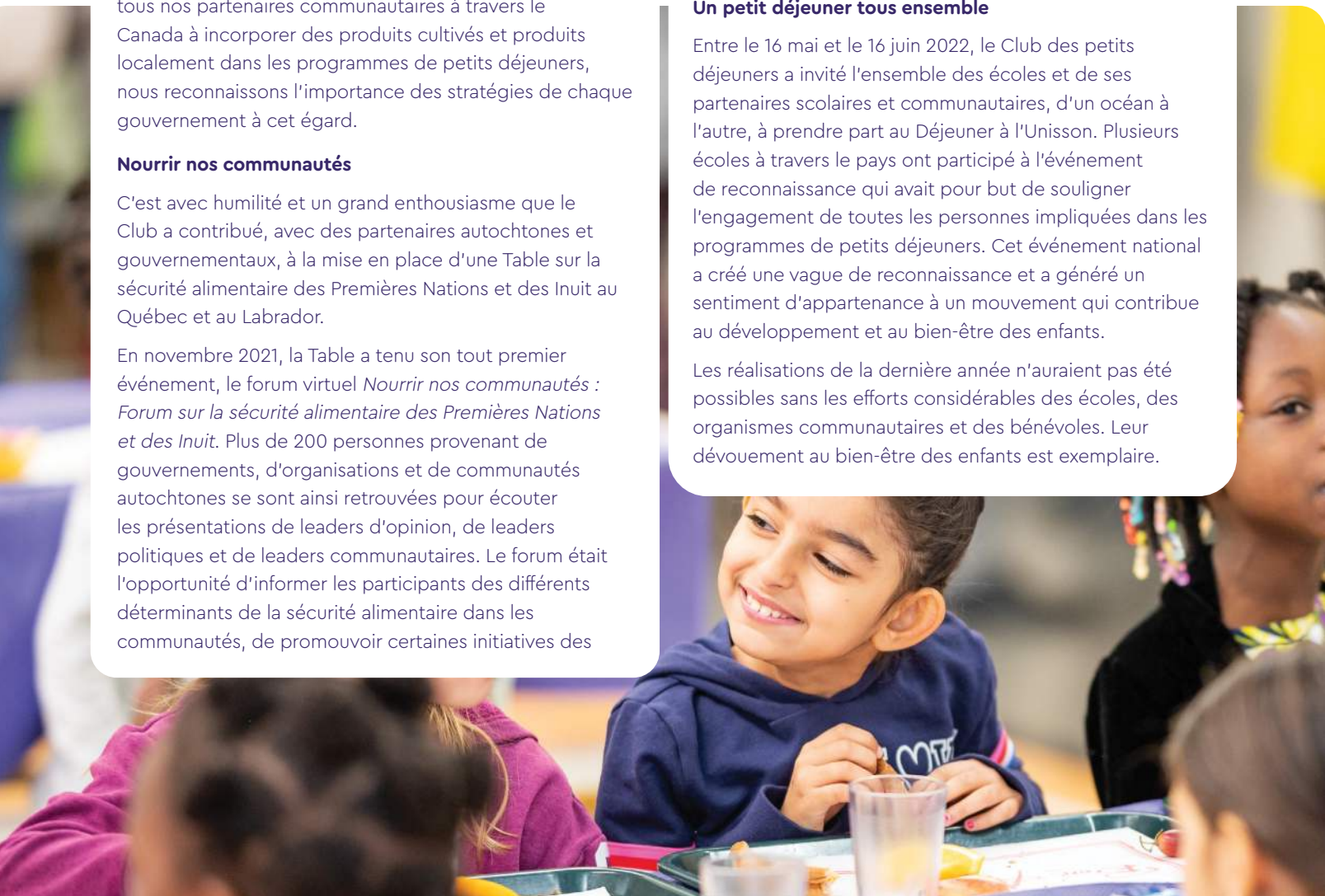
peuples autochtones et partager les bonnes pratiques et de présenter certains services offerts aux intervenants pour mettre au point des projets axés sur la sécurité alimentaire dans leur milieu.

En avril, des écoles de partout au pays ont participé à un rassemblement virtuel, un moment où elles ont pu raconter leurs réussites et leurs difficultés en lien avec l'intégration de mets et de pratiques autochtones aux petits déjeuners et autres programmes de repas. Les participants ont également abordé différents moyens de rendre hommage aux valeurs et aux communautés des territoires traditionnels où sont offerts les programmes d'alimentation.

## Un petit déjeuner tous ensemble

Entre le 16 mai et le 16 juin 2022, le Club des petits déjeuners a invité l'ensemble des écoles et de ses partenaires scolaires et communautaires, d'un océan à l'autre, à prendre part au Déjeuner à l'Unisson. Plusieurs écoles à travers le pays ont participé à l'événement de reconnaissance qui avait pour but de souligner l'engagement de toutes les personnes impliquées dans les programmes de petits déjeuners. Cet événement national a créé une vague de reconnaissance et a généré un sentiment d'appartenance à un mouvement qui contribue au développement et au bien-être des enfants.

Les réalisations de la dernière année n'auraient pas été possibles sans les efforts considérables des écoles, des organismes communautaires et des bénévoles. Leur dévouement au bien-être des enfants est exemplaire.





# Un travail d'équipe

## MODÈLES DE SOUTIEN DU CLUB

Le Club intervient de plusieurs façons pour soutenir les programmes de petits déjeuners dans les écoles.

**Partenariat avec une école :** Le Club soutient directement l'école.

**Partenariat communautaire :** Le Club soutient à la fois un organisme communautaire qui offre certains services aux écoles et les écoles desservies par l'organisme.

**Partenariat avec un groupe d'écoles :** Le Club soutient plusieurs écoles à la fois, souvent regroupées sous une autorité scolaire.

**Partenariat avec un groupe de haut niveau :** Le Club soutient un organisme régional ou provincial qui dessert plusieurs écoles.

### PARTENARIAT AVEC UNE ÉCOLE

Province/ Territoire	# de programmes	# d'enfants rejoints
Alb.	84	10 700
C.-B.	105	6 939
Î.-P.-É.	14	2 025
Man.	61	10 739
N.-É.	0	0
N.-B.	29	3 490
Nt	7	816
Ont.	23	3 071
Qc	486	68 944
Sask.	42	6 494
T.-N.-L.	0	0
T.N.-O.	13	1 279
Yn	0	0
<b>CANADA</b>	<b>864</b>	<b>114 397</b>

### PARTENARIAT COMMUNAUTAIRE

Province/ Territoire	# de programmes	# d'enfants rejoints
Alb.	4	766
C.-B.	11	651
Î.-P.-É.	0	0
Man.	0	0
N.-É.	0	0
N.-B.	33	4 419
Nt	0	0
Ont.	0	0
Qc	36	8 208
Sask.	0	0
T.-N.-L.	0	0
T.N.-O.	0	0
Yn	0	0
<b>CANADA</b>	<b>84</b>	<b>14 044</b>

### PARTENARIAT AVEC UN GROUPE D'ÉCOLES

Province/ Territoire	# de programmes	# d'enfants rejoints
Alb.	159	15 061
C.-B.	136	6 770
Î.-P.-É.	0	0
Man.	23	4 748
N.-É.	0	0
N.-B.	0	0
Nt	1	235
Ont.	15	289
Qc	20	2 816
Sask.	14	1 922
T.-N.-L.	0	0
T.N.-O.	0	0
Yn	0	0
<b>CANADA</b>	<b>368</b>	<b>31 841</b>

### PARTENARIAT AVEC UN GROUPE DE HAUT NIVEAU

Province/ Territoire	# de programmes	# d'enfants rejoints
Alb.	37	1 992
C.-B.	63	4 364
Î.-P.-É.	0	0
Man.	7	1 555
N.-É.	80	11 309
N.-B.	18	2 606
Nt	0	0
Ont.	1 840	342 768
Qc	0	0
Sask.	0	0
T.-N.-L.	205	58 000
T.N.-O.	0	0
Yn	9	453
<b>CANADA</b>	<b>2 259</b>	<b>423 047</b>





# L'année 2021-2022 en chiffres

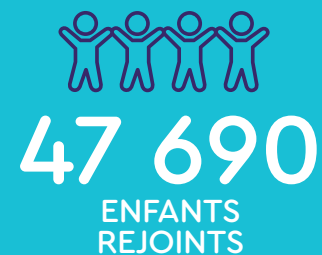
## NOS ACTIVITÉS LIÉES AUX PROGRAMMES



\* Écoles qui ont soumis une demande au Club, ce qui n'inclut pas d'autres écoles qui ont soumis une demande à des partenaires régionaux/provinciaux ou des écoles qui ne sont pas au courant de nos services.

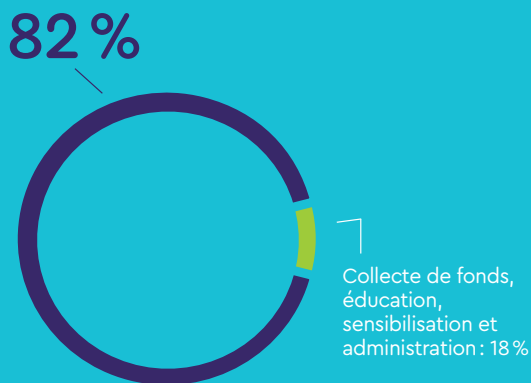
## MILIEU AUTOCHTONE\*

\* Programmes en communautés autochtones ou dans des écoles publiques dont au moins 50 % de la population scolaire est autochtone.



## OÙ VONT LES DONS?

Investissement dans les programmes de petits déjeuners (soutien financier, coûts de la nourriture, du transport et de l'équipement) et dans le soutien futur aux écoles<sup>(1)(2)</sup>:



## D'OÙ PROVIENT L'ARGENT ?

Subventions gouvernementales:

**67 %**

Dons corporatifs et de fondations:

**14 %**

Contributions des communautés autochtones et autres revenus: 1 %  
Dons individuels et spontanés: 2 %  
Dons en biens et en services: 6 %  
Campagnes et activités de collecte de fonds: 10 %

Les données sont extraites des états financiers annuels 2021-2022 audités du Club des petits déjeuners.

<sup>(1)</sup> À la fin de chaque année, l'excédent des produits sur les charges est conservé dans nos coffres afin de nous assurer d'être en mesure de bien débuter l'année scolaire suivante et de combler les besoins futurs des enfants.

<sup>(2)</sup> Excluant les subventions non-récurrentes du gouvernement fédéral provenant du Fonds d'urgence pour la sécurité alimentaire.



États financiers: Nous prenons notre promesse envers les enfants au sérieux. C'est pour cette raison qu'Imagine Canada a accrédité notre organisme, prouvant ainsi que les fonds recueillis sont investis au bénéfice des enfants. En portant cette attention à la saine gestion de nos finances, nous assurons la continuité des services offerts aux milliers d'enfants qui comptent sur le Club chaque jour.

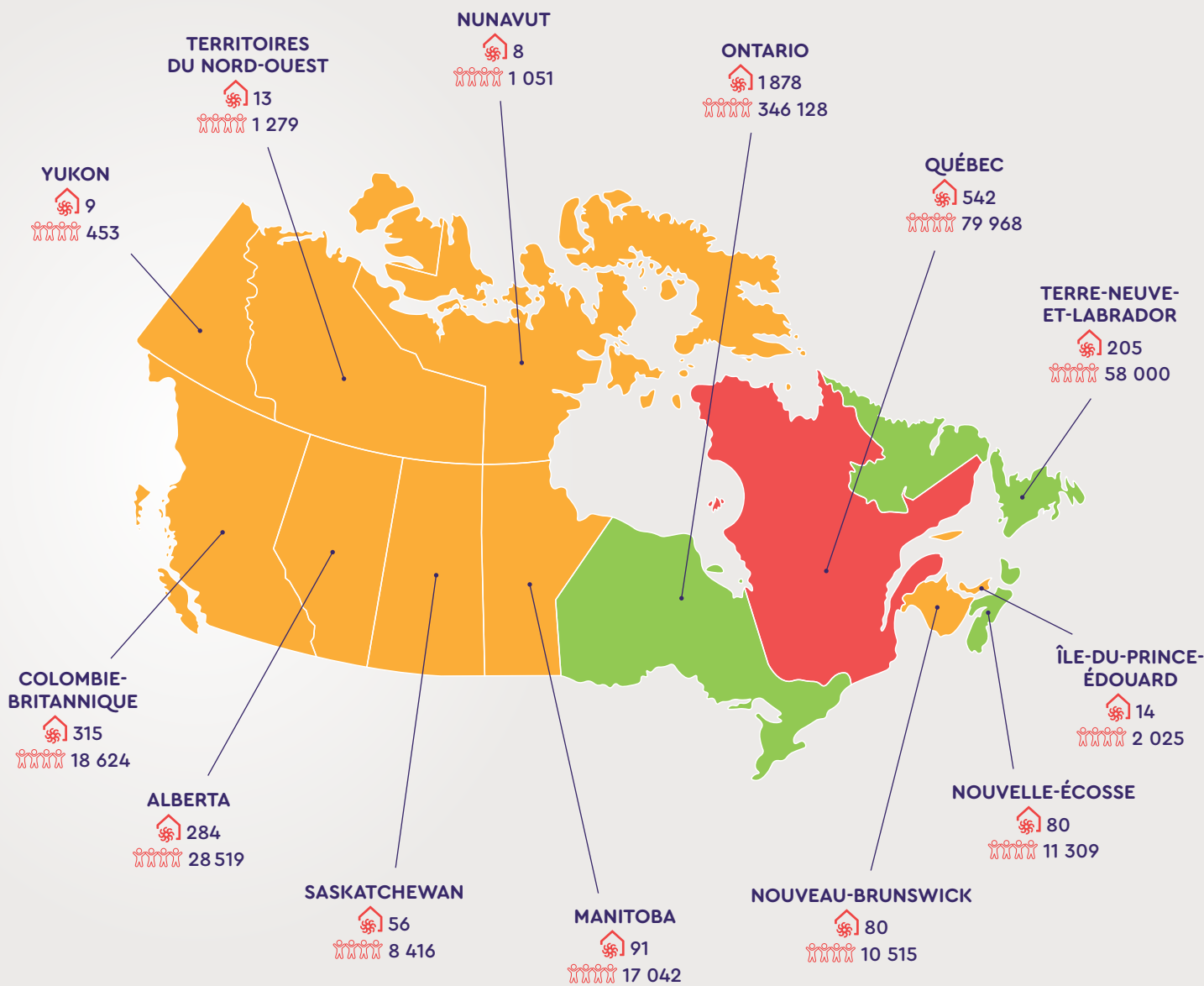
Pour consulter nos états financiers pour l'année financière 2021-2022, veuillez consulter notre site web.

**Nos finances**

# Programmes par province

## LÉGENDE

 Nombre de programmes  
 Enfants rejoints chaque jour



## TOTAL AU PAYS

 3 575  
 583 329

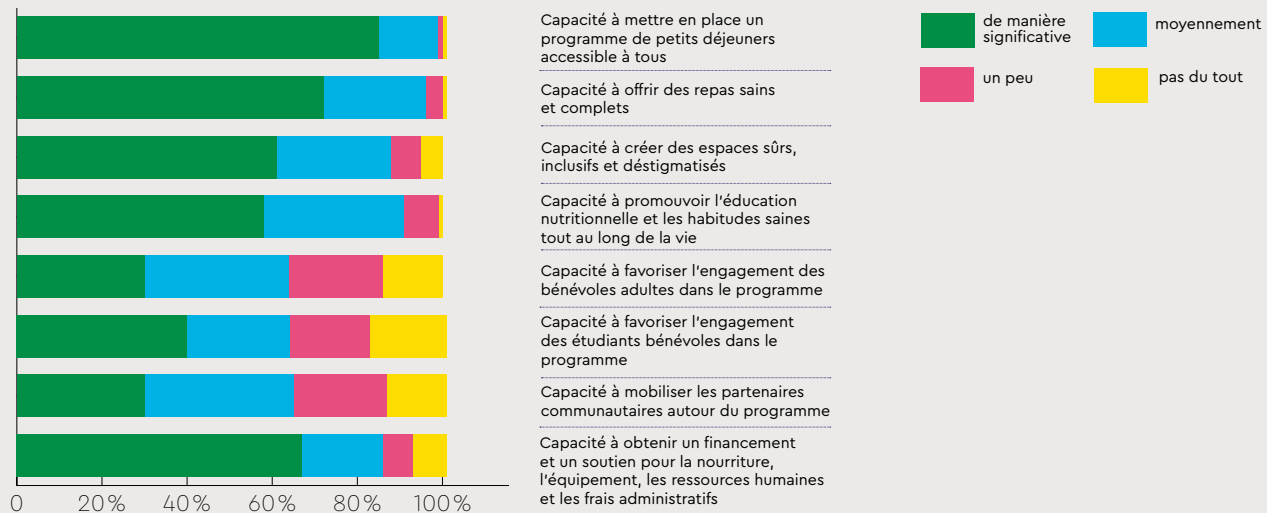
# Comment réaliser et mesurer l'impact direct du Club

## ÉVALUER LE TRAVAIL DE RENFORCEMENT DES CAPACITÉS

Le travail d'évaluation de l'approche de soutien du Club mené par la firme-conseil Credo depuis 2019 a révélé que l'impact le plus direct du Club se situe au niveau du renforcement des capacités des différents partenaires scolaires et communautaires à implanter et à opérer des programmes de petits déjeuners de qualité. C'est la présence de ces capacités qui permet aux partenaires-terrains du Club de générer les retombées positives souhaitées sur les élèves et les communautés. Le Club s'est donc attelé à mieux évaluer sa performance dans le renforcement des capacités de ses partenaires afin d'améliorer son approche et d'accroître son impact.

Plus de 160 écoles avec lesquelles le Club a débuté un partenariat au cours des deux dernières années ont évalué la contribution du Club au renforcement des différentes capacités dont elles ont besoin afin d'implanter et opérer un programme de petit déjeuner à fort impact.

### Mesure dans laquelle 165 écoles croient que le Club contribue au renforcement des capacités dont elles ont besoin pour implanter et opérer un programme de petit déjeuner à fort impact.



En moyenne, 92% des partenaires scolaires reconnaissent une contribution du Club au développement de chacune de ces capacités et 81% d'entre eux jugent cette contribution du Club comme étant significative ou modérée.

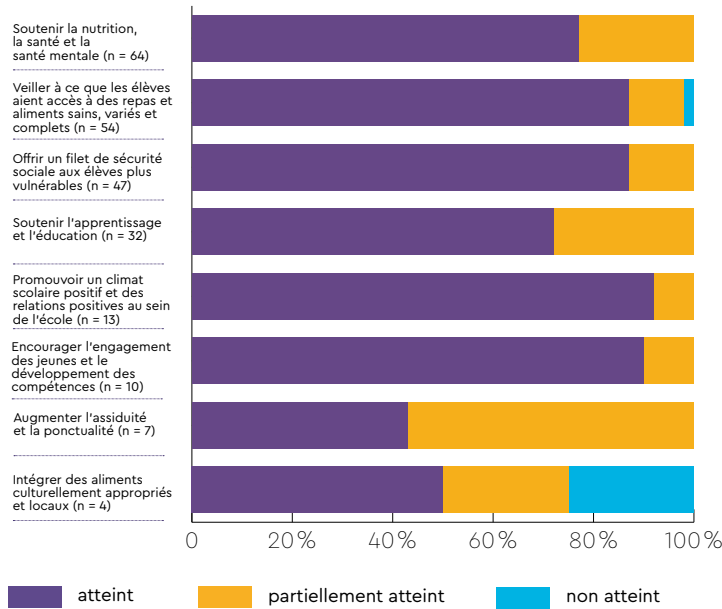
### Plus de 550 partenaires scolaires et communautaires du Club ont partagé les éléments qui, dans l'approche de renforcement des capacités, leur permettent d'implanter et opérer un programme de petits déjeuners à fort impact :

- Conseil, collaboration et accessibilité de la part des coordonnateurs du Club
- Financement, flexibilité du financement et équipement et fournitures offerts par le Club
- Accès à des outils, des ressources d'information, du matériel pédagogique et des exemples de réussite
- Le fait que le Club facilite la création de liens locaux, de partenariats et d'échanges de connaissances avec d'autres parties prenantes
- Accès à des aliments sains et variés offerts par le Club
- Adaptabilité du Club pour répondre aux besoins locaux et soutenir une variété de modèles de prestation de programmes
- Le fait que le Club aide à accéder à d'autres sources de financement et de dons
- Le fait que le Club soutienne l'adaptation aux mesures de santé publique

## ÉVALUER L'IMPACT DES PROGRAMMES DE PETITS DÉJEUNERS SCOLAIRES SOUS UN NOUVEL ANGLE

Parmi les écoles avec lesquelles le Club a débuté un partenariat au cours des deux dernières années, près de 120 souhaitent atteindre un ou plusieurs objectifs d'impact spécifiques avec la mise en place de leur programme de petit déjeuner. Ces écoles nous ont partagé la mesure dans laquelle ces objectifs, qui sont cohérents avec la vision du Club, ont été atteints.

### Objectifs que 118 écoles souhaitent atteindre avec leur programme de petits déjeuners et mesure dans laquelle ces objectifs ont été atteints



(n = nombre d'écoles qui ont rapporté l'objectif)

Les résultats indiquent, qu'après seulement quelques mois, le niveau d'atteinte totale ou partielle des objectifs d'impact par partenaires scolaires est très élevé – 96 % en moyenne – et que ceux-ci ont pu mettre en place des programmes de petits déjeuners qui agissent positivement sur plusieurs sphères du développement des élèves, des écoles et des communautés. L'approche du Club auprès de ses partenaires scolaires a certainement pu contribuer à ce succès en permettant de renforcer les capacités nécessaires à l'implantation et l'opération d'un programme de petits déjeuners à fort impact.

Ces données d'impact nous permettent de mieux comprendre les domaines où le Club pourra concentrer ses efforts afin de consolider et d'accroître son impact auprès des partenaires scolaires et communautaires, tout en intégrant mieux les zones d'ombre dans son approche de soutien aux programmes.

## ÉVALUATION DE L'IMPACT DE NOTRE SOUTIEN : ACTIONS CONCRÈTES

En 2019, nous avons annoncé le lancement d'une vaste étude afin d'évaluer l'impact de notre soutien auprès des communautés scolaires. L'évaluation menée par la firme-conseil Credo a révélé les éléments qui, dans notre approche de renforcement des capacités et de soutien, sont les plus valorisés par les écoles et les acteurs de soutien et les plus alignés avec nos aspirations, ainsi que des pistes d'amélioration possibles.

Les apprentissages de l'évaluation ont donné lieu à des réflexions et discussions enrichissantes au sein de l'organisation. Dans une volonté d'amélioration continue, le Club a adopté au cours de la dernière année des actions concrètes pour ajuster ses pratiques et maximiser son impact, et continuera à le faire dans la prochaine année. En voici quelques exemples :

- Révision de notre définition du succès
- Élaboration d'une stratégie de consultation et d'engagement des parties prenantes
- Organisation d'événements pour faciliter le partage de connaissances entre nos partenaires des communautés scolaires
- Adaptation de ressources et d'outils afin de refléter la nouvelle vision
- Lancement du projet pilote de distribution alimentaire nationale

Pour en connaître davantage sur les résultats de l'évaluation, consultez le sommaire du rapport d'évaluation.

**Sommaire du rapport d'évaluation**




# Faire une différence concrète

Les programmes de petits déjeuners offrent aux enfants une chance égale d'apprendre, dans un environnement chaleureux et bienveillant. Ces programmes ont également un impact positif sur les écoles, les familles et des communautés entières, car ils alimentent le potentiel de la génération future.

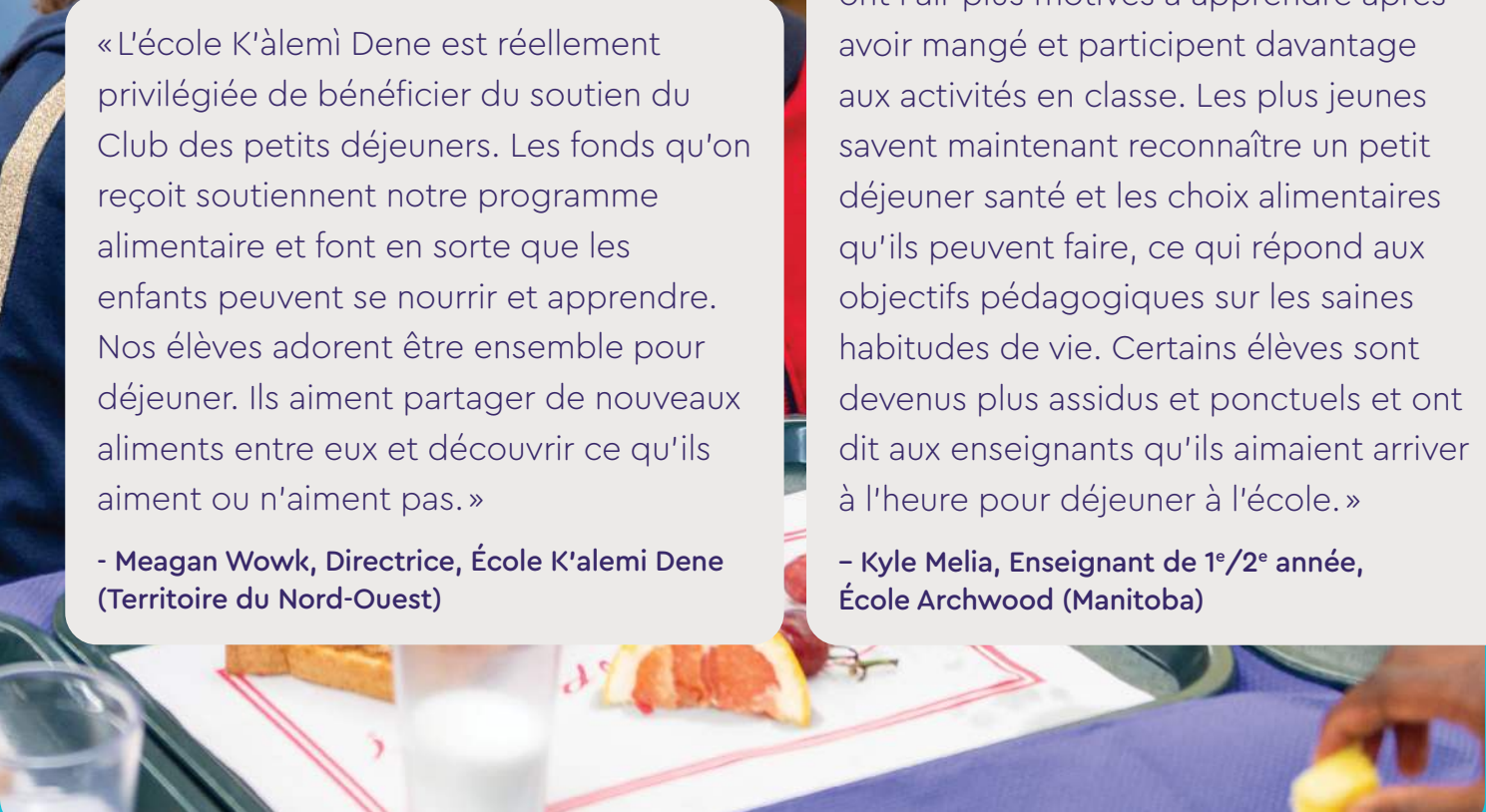
« Les enfants de notre école sont toujours heureux de partager le petit déjeuner en classe avec leurs pairs. C'est un moment d'échange et de partage intéressant. Le Club des petits déjeuners les aide à s'apaiser, et à bien débuter la journée. Il nous assure que nos élèves ont tout ce dont ils ont besoin pour bien se développer et vivre des réussites. »

– Véronique Duchesne, École Antoine de St-Exupéry (Québec)




« L'école K'àlemì Dene est réellement privilégiée de bénéficier du soutien du Club des petits déjeuners. Les fonds qu'on reçoit soutiennent notre programme alimentaire et font en sorte que les enfants peuvent se nourrir et apprendre. Nos élèves adorent être ensemble pour déjeuner. Ils aiment partager de nouveaux aliments entre eux et découvrir ce qu'ils aiment ou n'aiment pas. »

– Meagan Wowk, Directrice, École K'àlemi Dene (Territoire du Nord-Ouest)



« Les élèves sont ravis d'arriver à l'école le matin; ils sont heureux de commencer leur journée avec un petit déjeuner. Ils ont l'air plus motivés à apprendre après avoir mangé et participent davantage aux activités en classe. Les plus jeunes savent maintenant reconnaître un petit déjeuner santé et les choix alimentaires qu'ils peuvent faire, ce qui répond aux objectifs pédagogiques sur les saines habitudes de vie. Certains élèves sont devenus plus assidus et ponctuels et ont dit aux enseignants qu'ils aimeraient arriver à l'heure pour déjeuner à l'école. »

– Kyle Melia, Enseignant de 1<sup>e</sup>/2<sup>e</sup> année, École Archwood (Manitoba)



«On aime beaucoup le programme de petits déjeuners de notre école. C'est vraiment une belle façon de commencer la journée, sur une note positive. Nous n'avons jamais été témoins d'interactions problématiques; les enfants de la maternelle à la 8<sup>e</sup> année aiment être tous ensemble. C'est le seul moment de la journée où ils peuvent interagir de manière authentique et non structurée.»

– **Beth Edison, conseillère en orientation, École Queen Elizabeth (Nouveau-Brunswick)**

«Le programme de petits déjeuners enlève un certain stress. Par exemple, quand un élève oublie son repas à la maison, nous savons qu'il aura quelque chose à manger. C'est une bonne chose que les responsables du programme communiquent avec le secrétariat, ça nous aide vraiment à garder un œil sur les élèves qui pourraient avoir besoin d'aide. Nous saluons la participation de tous les donateurs, des bénévoles et du personnel scolaire dans le cadre de ce programme. Quel grand geste de rendre tout ça possible !»

– **Administration, École St-Gerard (Alberta)**

«On doit partir tôt de la maison pour que ma mère ne soit pas en retard au travail, et c'est bien de savoir qu'il y a un endroit sécuritaire et accueillant où je peux déjeuner tous les matins. Je sais que ma mère travaille dur pour payer le loyer et la nourriture. Le Club des petits déjeuners nous aide beaucoup ma mère et moi. On est très contents que ce service soit offert à mon école, sans ça j'aurais faim pendant les cours. J'aime voir mes amis qui déjeunent aussi à l'école, et la nourriture est toujours délicieuse. Je mange à ma faim et je passe de plus belles journées après.»

– **Élève de 6<sup>e</sup> année, École primaire Kennedy Trail (Colombie-Britannique)**

# Efforts unis pour le bien-être des enfants

Il faut toute une équipe pour continuer d'alimenter le potentiel des enfants, et le Club a le privilège de pouvoir compter sur un grand réseau, incluant des donateurs individuels, des donateurs corporatifs, des entreprises privées et les gouvernements.

La relation du Club avec les gouvernements, tant au niveau fédéral que provincial et municipal, est un facteur important pour faire avancer la vision et la mission de l'organisation. Le Club est fier d'être un allié stratégique de ces gouvernements en contribuant à la santé et au bien-être des enfants, en favorisant l'apprentissage et le rendement scolaire tout en encourageant l'agriculture d'ici et en étant un moteur de développement économique local.

## UN FINANCEMENT IMPORTANT

En août, le gouvernement du Canada a annoncé les détails d'un programme de financement d'urgence pour aider à combattre l'insécurité alimentaire au pays en contexte de COVID-19. Un premier montant de 25 millions de dollars a été alloué au Club des petits déjeuners pour l'année scolaire 2021-2022 dans le cadre du Fonds d'urgence pour la sécurité alimentaire du ministère de l'Agriculture et de l'Agroalimentaire Canada, montant auquel 7 millions de dollars ont été ajoutés en décembre 2021.

Cette troisième phase de financement d'urgence d'une durée limitée a servi à répondre aux besoins supplémentaires des programmes causés par les effets de la pandémie. Ces fonds d'urgence ont permis de nourrir 486 782 enfants au pays.

Nous avons apprécié agir à titre de partenaire du gouvernement du Canada ces deux dernières années dans le contexte d'urgence qui prévalait. Cependant, selon les prévisions pour la rentrée scolaire 2022, avec l'augmentation du prix des aliments et en l'absence de financement permanent pour une politique en alimentation scolaire, exerce beaucoup de pression sur l'écosystème. Le Club et de nombreux intervenants en nutrition scolaire à travers le pays, auront de la difficulté à maintenir le soutien aux programmes de petits déjeuners existants pendant l'année scolaire 2022-2023, alors que la demande continue de croître.

## UNE CONFIRMATION D'ENGAGEMENT

En décembre 2021, le Club et plusieurs autres parties prenantes au pays étaient enchantés de constater que le gouvernement du Canada a formalisé son engagement à « travailler avec les provinces et territoires, ainsi que les partenaires autochtones, et autres parties prenantes, à l'élaboration d'une politique nationale en matière d'alimentation dans les écoles et d'un programme national de repas nutritifs ». Ce devoir essentiel a été officialisé par le premier ministre Trudeau dans les lettres de mandat de la ministre de la Famille, des Enfants et du Développement social, ainsi que la ministre de l'Agriculture et de l'Agroalimentaire.

Par la suite, lors du budget fédéral 2022 déposé en avril, le gouvernement du Canada a précisé que l'élaboration de la politique se ferait au cours de la prochaine année. Ces mentions marquent un autre jalon sur la route vers un avenir où aucun enfant ne commencerait sa journée le ventre vide.

Un programme national de repas nutritifs dans les écoles, à coûts partagés entre le privé, les gouvernements et les communautés, est la solution la plus efficace et la plus durable pour fournir à tous les élèves au Canada un accès à des aliments nutritifs dans un environnement chaleureux et inclusif.

Depuis ces développements, l'équipe du Club a grandement contribué aux démarches du gouvernement fédéral tout en continuant de bâtir des relations stratégiques avec les gouvernements provinciaux. Compte tenu des besoins urgents à travers le pays, l'objectif du Club est de sensibiliser toutes les parties prenantes aux besoins grandissants et à l'importance de mettre sur pied et de financer un programme national d'alimentation scolaire.



## JOURNÉE MONDIALE DE L'ENFANCE

Pour souligner la Journée mondiale de l'enfance (le 20 novembre), les députés ont été appelés à démontrer leur soutien aux droits des enfants et à la cause de l'alimentation scolaire en portant le chandail officiel du Club.

Plusieurs ont participé à l'initiative et ont partagé une photo sur les médias sociaux, notamment : Marie-Claude Bibeau (ministre de l'Agriculture et de l'Agroalimentaire), Karina Gould (ministre de la Famille, des Enfants et du Développement social), Jean-Yves Duclos (ministre de la Santé), Marc Miller (ministre des Relations Couronne-Autochtones), Don Davies (porte-parole du NPD en matière de santé), Pablo Rodriguez (ministre du Patrimoine canadien et Lieutenant du Québec) et Mona Fortier (présidente du Conseil du Trésor).



## CHANTIER POUR UN PROGRAMME D'ALIMENTATION SCOLAIRE UNIVERSEL AU QUÉBEC

Fruit d'une collaboration entre le Club des petits déjeuners et le Collectif québécois de la Coalition pour une saine alimentation scolaire, un chantier a été mis en place afin d'évaluer, de dresser et de documenter des recommandations pour opérer un programme d'alimentation scolaire universel au Québec. Le chantier est porté par des partenaires œuvrant dans le domaine de l'alimentation scolaire, de la sécurité alimentaire, du développement durable et de la garde scolaire.

Un programme d'alimentation scolaire universel au Québec viserait à :

- favoriser les aliments sains, locaux et écoresponsables, en concordance avec la Stratégie nationale d'achat d'aliments québécois et le Plan d'agriculture durable du Québec ;
- favoriser le développement économique des régions et de l'agriculture et dans le respect de l'environnement ;
- contribuer à bâtir un système alimentaire durable et résilient ;
- intégrer un volet d'éducation alimentaire et culinaire, pour favoriser l'adoption de saines habitudes de vie.

Bien que le plan de travail et les recherches sont bien entamés, il reste encore du chemin à faire pour que tous les enfants aient accès à une alimentation saine et durable.



## IMPORTANTS PARTENARIATS RECONDUITS AU QUÉBEC

Dans la dernière année, deux importants partenariats avec le ministère de la Famille et le ministère de l'Éducation du Québec ont été reconduits.

Quatre ans après le lancement d'un projet pilote visant à offrir des petits déjeuners aux enfants dans des services de garde éducatifs à l'enfance (SGEE) en milieu défavorisé, le gouvernement du Québec a renouvelé cet engagement jusqu'en 2027 et étendu le projet pour rejoindre davantage de SGEE et d'enfants. Cette annonce permettra au Club de continuer à agir tôt auprès des tout-petits, en complicité avec leurs éducatrices et éducateurs.

Le ministère de l'Éducation a également reconduit son entente avec le Club pour les deux prochaines années afin que l'organisation puisse continuer à soutenir des programmes de petits déjeuners existants à travers le Québec. Au-delà du soutien financier important, cela représente aussi un renouvellement de la confiance du gouvernement envers le Club et sa mission.

## UN ACCENT SUR LES RELATIONS AVEC LES MUNICIPALITÉS

Cette année, le Club a introduit un volet de relations municipales à sa stratégie afin de mettre un accent sur les relations locales partout au Québec. Dans cette optique, le Club a participé à la 100e édition des Assises de l'Union des municipalités du Québec en mai. Ce fut une excellente opportunité pour le Club d'interagir et d'échanger avec plusieurs acteurs clés au niveau municipal et de discuter de la mission, du travail et des défis de l'organisation ainsi que de l'alimentation scolaire.

Afin de renforcer davantage ces relations, le Club a lancé une tournée des municipalités en vue de sensibiliser ces dernières à l'importance de l'alimentation scolaire et de leur permettre de découvrir le déroulement des programmes de petits déjeuners. C'est là une excellente façon de tisser des liens et d'explorer des pistes de collaboration, entre autres au niveau de l'agriculture urbaine, de l'économie circulaire et de l'achat local.

## P'TIT DEJ TA VIE!

Dans le cadre de la campagne de la rentrée scolaire du Club, le premier ministre du Québec, M. François Legault, et le ministre de l'Éducation, M. Jean-François Roberge, ont affiché leur solidarité envers la cause en portant fièrement le chandail du Club.



# Conseil d'administration

Nous avons la chance de compter sur l'expérience et l'expertise d'un conseil d'administration composé de femmes et d'hommes profondément engagés envers les enfants et la mission du Club. Nous sommes sincèrement reconnaissants de leur implication exemplaire et leur passion, qui nous accompagnent dans nos activités.

## Jacques Mignault

### PRÉSIDENT DU CONSEIL D'ADMINISTRATION

Président et chef de la direction,  
McDonalds France

## Celina Stoyles

CFRE, Directrice exécutive,  
Kids Eat Smart Foundation,  
Terre-Neuve-et-Labrador

## Susan Muigai

Cheffe de la Direction  
des Ressources humaines,  
Transunion

## Louis Frenette

Président et chef  
de direction,  
Colabor

## Ian Gilmour

Consultant,  
KPMG Canada

## Isabelle Rayle-Doiron

Vice-présidente aux affaires  
corporatives et secrétaire  
générale, Danone Canada

## Ron Margolis

Président, Margolis  
Capital-Commercial  
Mortgage Professionals

## Barry Baker

Consultant

## Lisa Cabel

Associée, KPMG cabinet  
juridique s.r.l./S.E.N.C.R.L.,  
et leader nationale, Droit  
de l'emploi et du travail

## Anne Fortin

Première vice-présidente  
exécutive, Distribution  
directe et chef du marketing  
et des communications,  
Intact Corporation financière

## Matthew Langford

Vice-président, avocat  
général et secrétaire général,  
Copper Mountain Mining  
Corporation

## COMITÉS

### Comité de gouvernance, éthique et audit

Barry Baker  
(président)  
Ron Margolis  
Matthew Langford

### Comité des ressources humaines

Isabelle Rayle-Doiron  
(présidente)  
Lisa Cabel  
Susan Muigai

### Comité des relations gouvernementales

Louis Frenette  
(président)  
Anne Fortin  
Ian Gilmour  
Celina Stoyles

### Comité exécutif

Louis Frenette  
Jacques Mignault  
Barry Baker  
Isabelle Rayle-Doiron

# Ambassadeurs

Alors que le Club continue à étendre sa portée, la liste des personnes qui souhaitent joindre leur voix à la nôtre augmente aussi rapidement. Nos ambassadeurs aident à faire avancer notre mission et se dévouent pour promouvoir l'accès à un petit déjeuner nutritif pour les enfants partout au pays. Ils représentent les valeurs et le cœur de l'organisation.

## Nos ambassadeurs :

- **Lindsey Butterworth**, Coureuse et athlète Olympique
- **Benoît Gagnon**, Animateur de radio
- **Geneviève Everell**, Chef propriétaire de Sushi à la maison et ancienne bénéficiaire du Club
- **Elizabeth Hosking**, Planchiste et athlète Olympique
- **Justin Kent**, Coureur
- **Mikaël Kingsbury**, Triple médaillé olympique et six fois champion du monde en ski de bosses
- **Dr. Stephanie Liu**, Médecin de famille et créatrice d'un blogue populaire pour les parents
- **Thomas Nepveu**, Pilote de course professionnel
- **Laurent Paquin**, Humoriste
- **Carey Price**, Gardien de but de la LNH
- **Angela Price**, Philanthrope et blogueuse
- **Sabrina Provost**, Psychiatre, ancienne bénéficiaire et bénévole dans un club
- **Joan Kelley Walker**, Designer, animatrice de télévision et philanthrope







### COURIR POUR LA CAUSE

Le Club des petits déjeuners a fièrement accueilli **Lindsey Butterworth** et **Justin Kent** dans la communauté du Club en tant qu'ambassadeurs. Originaires de la Colombie-Britannique, Butterworth est coureuse de demi-fond et a représenté le Canada aux Jeux olympiques de Tokyo et Kent est coureur de fond. Il a remporté la course Sun Run de Vancouver et est entraîneur pour un programme communautaire. En tant qu'ambassadeurs, tous deux soutiennent le Club en contribuant à sensibiliser le grand public à la cause. Ils ont amassé des fonds par la vente, au profit du Club, de chandails avec leur marque personnelle. Les deux ont également visité un programme de petits déjeuners dans leur communauté afin de vivre l'expérience de près.

[Vidéo](#)

### DRE STEPHANIE LIU SE JOINT À L'ÉQUIPE

Se joignant également à la liste des ambassadeurs du Club était la **Dre Stephanie Liu**. Vivant à Edmonton, elle est médecin de famille et créatrice d'un blogue populaire pour les parents, «by Dr. Mom», où elle discute de son expérience en tant que mère et donne des conseils professionnels. Pour marquer le début de cette collaboration, elle a visité une école à Edmonton et a prêté main-forte pour préparer et servir le petit déjeuner aux enfants. Nous sommes ravis de cette nouvelle collaboration!

[Vidéo](#)



### BENOÎT GAGNON : 25 ANS D'ENGAGEMENT

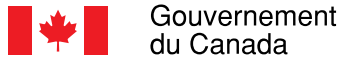
Cette année marque les 25 ans d'engagement de Benoît Gagnon avec le Club. Que ce soit pour participer à des événements importants, pour joindre sa voix à des campagnes ou pour toute autre initiative, il a toujours levé généreusement la main pour les enfants. Son implication a contribué à faire une différence concrète dans les efforts de sensibilisation et le rayonnement de la cause. Afin de souligner cet impressionnant jalon, le Club lui a remis lors du Déjeuner des Grands une plaque pour commémorer son engagement. L'organisation est très fière de pouvoir compter sur un ambassadeur aussi dévoué et passionné.



# Nos donateurs – MERCI

Raggin Abbott	Francline Brassard	Dominic Deslandes	Marie-Eve Germain	Christian Laberge	Elise Marcoux	Dominique Perrault	Rick Struyk
Philip Adam	Carole Briard	Eric Desmarais	Paul Gervais	Simon Laberge	Randy Martel	Norman Peters	Raul Suarez
James Ahloy	Gilles Brouillard	gaetan desroches	Pierre Gibeault	Jean-Claude Labib	Valérie Martel-Laferrière	André Petit	John & Susan Skoda
Mohammed Ahsan	Helen Brown	Jean-Marie Desrosiers	Fondation Nigel & Rhonda Gilby	Samia Labib	Elizabeth Brodeur-Martin	Matthew Petrovic	Guillaume Synnott
Pierre St-Amant	Daniel Brunet	Pierre Desrosiers	Malcolm Gillis	vincent labrie	Bernard Martineau	Thi Cam Chuong Phan	Albert Tai
Kelly Stark-Anderson	Michel Brunet	Phil Devey	Carole Gins	Francline Lacoste	Danièle Matte	Hubert St-Pierre	Robert Talbot
Diana Angelillo	Lisa Cabel	Michael Dib	Claude Girard	Elise Lacoursiere	Nicole Maury	Louise Pigeon	Luc Tanguay
Sylvain Archambault	Natalie Cabri	Gino Dorico	Michel Girard	Benoit Lacroix	Michele Mayer	Antonio Jr Pilot	Jason Taylor
Foundation Serge et Rollande Archambault	Denis Cadieux	Michel Downing	Patrice Giroux	Martial Lacroix	Monique Maynard	Katherine Pinder	Dianne Tennen
Keith Armstrong	Silvano Carlone	Pierre-Charles Drapeau	Isabelle Godin	Tiffany Ladouceur	Sylvie Maziade	Éliane Plouffe	Brian Terpstra
Pierre Arnaud	Andre Caron	Emmanuel Dufour	Norman Goldman	Manon Laganière	Brian McClay	Alain Poirier	Noah Tesfai
Cody Atwell	Véronique Caron	Jean-François Dufour	Anita Goraieb	Jean-François Lalonde	Amélie McGilly	Pierre Pomerleau	Danielle Theoret
Paul-André Auclair	Amy Carter	Steve G. Dugas	Connor Gordon	Gilles Lalonde	Justin McIntosh	Gilles Poulin	Isabel Therault
Chris Ault	Francline Caux	Martin Duhamel	Abigail Graff	Marie-Josée Lambert	William McManiman	Simon Pouliot	Louis-Georges Thibault
Guillaume Ayotte	Jean-Marie Caza	Gertrude Dumas	Lucie Gravel	Dominic Lamoureux	Martin Menard	Stuart Prest	François Thibault
Michel Baillargeon	Chris Chan	Paulin Dumas	Tracey Greenberg	Yan Lamoureux	Serge Ménard	Theophilos Prokos	Gilles Thibault
Maxime Bargiel	Docteur Louis-Rene Charette Inc.	Alain Dumont	Gordon Gregoire	James Lampard	Marisa Lam Mercado	François Proulx	Julien Thibodeau
Landon Barretto	Anthony Chartier	Maryse Duquette	Mélanie Grégoire	Julie Landreville	Eric Michon	Nathalie Provost	Susanne Thiessen
Mary Batoff	Daniel Chenard	Beth Edney	Samuel Grenier	Mathieu Landry	Jean-François Mercier	John Psutka	Frederic Thouin
Jean Baulne	Xavier Chevarie	Yassir El Iraoui	AJ Griffiths-Le Clair	Cédric Langevin	Laurie Mercier	Jean-Francois Ranger	Chetra Thul
Yves Beauchamp	Frank Chislette	Nermine Elgammal	France Grou	Betty Langsfeld	Rachel Mercier	Laurie Mercier	Daniel Todd
Lyne Beauchemin	Alain Choquette	Nikola Elkins	Brigitte Guay	Christine Laplante	Margrit Meyer	Rachel Mercier	Marshall Toner
Alain Beaudoin	Nicolas Chretien	Brett Elofson	Angelo Guerriero	Danielle Larivière	Eric Michon	Kurt Reimer	Line Toupin
Danielle Beaulieu	Michael Chrumka	David Emanuel	Ralph Guerriero	Conrad Larivière	Leslie Middleton	Dr. Réjean Arbour	Rachel Tremblay
Maude Beaulieu	Sophie Helene Cimon	Theresa Emerson	Christiane Robert Guertin	Lise Laroche	Nicolas Milette	Rosaire Rhéaume	S. Tremblay
Raynald Bedard	Natalie Clairoux	Omara Escobar	Benjamin Guinle	Martin Latulippe	Mark Miller	Martine Rivard	Solange Tremblay
Amin Beghoul	J.A. Claude Dolan	Geneviève Everell	Kevin Guo	jacques lavoie	Vincent Milette	Ghyslain Robert	Laurent Trempe
Lea Belanger	Bryan Coates	Les Fabian	Maguy Hachem	Bernard Lawrence	Grant Moffat	Johanne Robichaud	Christian Trottier
Dominique Bélanger	Carol Cologna	Antonietta Farley	Peter Hall	Claire Le Blanc	Henri Monat	Sharon Robinson	Sophia Tsontakis
Nathalie Bellerive	Felix Antoine Comeau	André Fauchon	Camil Hamel	Line Leblanc	Frances Moni	Alain Rochefort	Joyt Uppal
André Bérard	Famille Comrie	Jean-Francois Fautoux	Jose Hamel	Louise Lecavalier	Carolyn Moran	François Rochefort	Petros Vafiadis
Helene Bergeron	Drew Corneil	Francesca Fernandez	Brigitte Hébert	Fondation Famille Leclair	Andrea Moreno	Helene Rodrigue	Jean-Marc Valin
Stephane Bergeron	Claudette Corriveau	Robert Ferron	Beverly Heise	Annie Leclerc	Julia Morgan	Patrick Rodrigues	Jean-Guy Vanier
Yann Besançon	Louis Cossette	Élisabeth Filion	Dean Herrington	Nelson Lee	Lauriane Morin	André G. Roy	Kevin Vanstone
Aaron Best	Christian Cote	Denise Fillion	Christine Hingray	Philippe Lefebvre	Murielle Morin	Jean-Francois Roy	François Perreault-Varin
Sasha Bhan	Alec Courchesne	Stéphane Fillion	Tyler Holden	Beverley Lefko	Dawn Moss	Margot R. Rutherford	Mario Venditti
Francline Bienvenu	Niko Courtemanche	Deborah A Finn	Jacques Prud'homme	Karine Legault	Erin Murray	Simon Saint-Aubin	Paul Vezina
Eloi Bilodeau	Maudie Couture	Rick Firth	François Houde	Maxime Lemieux	Kathy Nadeau	Peter Sakatos	André Viau
Paul Blaha	Myriam Houde	Ana Fleck	Gilbert Hourani	Françoise Leon	Meena Nadkarni	Alexandra Samson	Françoise Viens
Susan Blanchard	Gilbert Hourani	John Flett	David Gregory Hunter	Ginette Lépine	Hugues Nepveu	Emanuel Samson	Geneviève Villeneuve
Lisa Blanchette	David Gregory Hunter	Raymonde Forbes	Janet Hunter	Gabriel Leroux Prieur	Jason Ng	Jean Samson	Rosalie Hudon-Voyer
Marie-Claude Bluteau	Émilie Lessard	Evelyne Forget	Amélie Janelle	Émilie Lessard	Navi Sandhu	Navi Sandhu	Alexandra Voyevodina
Paul Blythe	Nicole Letellier	Daniel Fortin	Christian F. Jasmin	Nicole Letellier	Claire Nicholls	Govind Saran	The Don and Joan Walker Family Charitable Trust
Sherri Bohmer	André Létourneau	Julie Fournier	Christian Jasmin	André Létourneau	Francine Savard	Francine Savard	Marie Savaria
Normand Boily	Kim Levesque	Jean Francois Barry	Francois Jauvin	Kim Levesque	Rosalie Nolet	Rosalie Nolet	Ramesh Saxena
Jean-luc boissonnault	Christine L'Heureux	Eddie Freedman	Marie Jolivet	Christine L'Heureux	Thura Nyo	Thura Nyo	Alyson Schwartz
Andrée Major Boistault	Simon Loisel	Hélène David	Daniel Juneau	Simon Loisel	Walter Omielan	Walter Omielan	Alyson Schwartz
Alexandra Boivin-Bourque	Carl Longpré	Yves David	Ruba Kana'an	Carl Longpré	Angela Leach Orts	Angela Leach Orts	Michael Sheehy
Patricia Bonnel	Jean-François Lortie	André De Bellefeuille	Christian Makanda Kasongo	Jean-François Lortie	Michael Osterland	Michael Osterland	Louis Simard
Elsa Bouchard	Pascale Lortie	Michael De Luna	Jaspreet Kaur	Pascale Lortie	André Ouellet	André Ouellet	Nancy Simard
Guy Bouchard	Pierre Ouimet	Marc Et Hélène De Wever	Gregory Kelley	Chael MacDonald	Kim Ouellet	Kim Ouellet	Linda Simmen
Genevieve Boucher	Joe Mack	Steve Deacon	Isabelle Keo	Joe Mack	Pierre Ouimet	Pierre Ouimet	Gurpal Singh Pahal
Gérald Boucher	Farro Mackenzie	Carole Delage	The Mervin Kerzner Family Foundation	Farro Mackenzie	Guppaz Pahaz	Guppaz Pahaz	Joginder Singh
Isabelle Boudreau	Derek Magee	Jo-Anne Demers	Heather Kiraly	Derek Magee	Manuel Parent	Manuel Parent	Fatos Skendo
Denis Boulais	Ginette Maheu	Louis-Charles Denault	Sebastian Kmiec	Ginette Maheu	Marie Josee Parent	Marie Josee Parent	Matthew Smith
Gail Boulay	Christian Mailly	Alexandre Deschamps	Maria Koller-Jones	Christian Mailly	Nena Patel	Nena Patel	Paul Smith
Alain Bourque	Claire Maisonneuve	Marc Et Hélène De Wever	Donna Kotelko	Claire Maisonneuve	Jean Paul Kachour	Jean Paul Kachour	Doug Snyder
Guy Bourque	Pierre Malo	Justin Deschamps	Norm Krause	Pierre Malo	Lee Pearson	Lee Pearson	Terry Soucy
Eric Brassard	Luc Marchand	Marie Pier Desjardins	Plamen Kurkchiev	Luc Marchand	Jean Pelchat	Jean Pelchat	Nicholas Spears
	Ana Marcos			Ana Marcos	Gilles Pelletier	Gilles Pelletier	Michele Speir
							Barbara Zenkovich
							Chenlong Zheng

# Nos partenaires – **MERCI**



AFL Global  
 Agence Crakmedia  
 Allergan Aesthetics  
 Bain Dépôt  
 Banque Nationale du Canada  
 BC Eggs  
 Beauté Moderne  
 Behaviour Interactif  
 Biscuits Leclerc  
 Boucherie Délecta  
 Breakthru Beverage Canada  
 Bureau en Gros  
 Caisse Desjardins de Jonquière  
 Caisse Desjardins de la Haute-Gatineau  
 CanaDon  
 Cargill  
 Cenovus Energy  
 Centraide du grand Montréal  
 Centraide Est de l'Ontario  
 Charitable Foundation of the Ontario Grocery Industry  
 Charities Aid Foundation (CAF) America  
 CIMA + s.e.n.c  
 Circle K  
 Clearly  
 COBS BREAD

Colabor  
 Collectionneurs de monnaies du Québec  
 Consultants De L'Arctique  
 Cora  
 Corporation AbbVie  
 Corporation Recherche Capital  
 Courchesne Larose  
 Createch  
 Croesus Finansoft Inc.  
 cuddle+kind  
 Défi 911  
 Delicouki  
 Doyle Optométristes et Opticiens  
 Drax North America  
 Enterprise Holdings Foundation  
 Evive  
 Fédération des Emballeurs de Pommes du Québec  
 Fédération des Producteurs de Pommes du Québec  
 Fédération des producteurs d'œufs de l'Alberta  
 Fédération des Producteurs d'œufs du Québec  
 Financement Agricole Canada  
 Fond communautaire Benevity  
 Fond PayPal Canada  
 Fondation Air Canada  
 Fondation de la Famille J. Rodolphe Rousseau

Fondation du Régime des Bénéfices Autochtone  
 Fondation Énergie Valéro du Canada  
 Fondation Jeunes en Tête  
 Fondation L'Accolade  
 Fondation Marisa  
 Fondation McCain  
 Fondation Norman Fortier  
 Fondation Québec Philanthrope  
 Fondation Sprott  
 Fondation Stop Hunger Sodexo  
 Fondation Temerty  
 Fonds Belmira Jaime  
 Fonds de Bienfaisance Canada  
 Fonds de charité des employés de la ville de Montréal  
 Fonds de Publicité et de Promotion Tim Hortons (Canada) Inc.  
 Forest Legacy Foundation  
 Fromageries Bel Canada Inc  
 Fyffes – North America  
 Gadoua  
 General Mills Canada Corp  
 Gestion ICP inc.  
 Hickory Farms  
 Home Ownership Providers of Saskatchewan  
 Hôtel Mortgage  
 I-Nov Concept Inc  
 Investissement Guy Locas Inc.  
 JAN-PRO Canada  
 Jones Lang Lasalle  
 K+S Potash Canada GP  
 Kellogg's Canada Inc.  
 Keurig Dr. Pepper Canada (Mott's Fruitstations)  
 L.H. Gray & Son/EggSolutions  
 Le Groupe Aldo Inc.  
 Le Groupe hypothécaire TMG  
 Le Groupe Nero Bianco  
 Les Fourgons Transit Inc.  
 Les Producteurs d'œufs du Canada  
 Love Child Organics  
 Lowe's Canada  
 Mackie Research Capital Corporation  
 Marché Goodfood  
 McCain Foods  
 Messer Canada  
 Metro Richelieu Inc  
 Michelin Amérique du Nord (Canada) inc.  
 Monnaie Royale Canadienne  
 Mott's (Canada Dry)  
 MUFG Canada  
 Multi-Prêts Hypothèques  
 Nature's Touch  
 NexGen Energy LTD  
 Partage-Action de l'Ouest-de-l'Île  
 Pfizer Canada  
 Philippe & Co  
 Placements Mackenzie  
 Pomango & CPM Inc.  
 Pomme Qualité Québec  
 Port de Prince Rupert  
 Repas-partagé  
 Rio Tinto  
 Riverside Natural Foods Inc.  
 Robert Transport  
 Rogers Communications Canada Inc.  
 Siemens Energy  
 Solutions beyond technologies  
 Sports Experts Groupement Beaulieu Angelo  
 Still Good Inc  
 Subaru de Laval  
 Supreme Egg Products  
 Syntax Systemes LTD  
 Sysco Grand Montréal, TDDIC – Distrago  
 TC Énergie  
 Transcanada Pipelines Limited  
 Transport Guilbault  
 Trudeau  
 Turtle Jack's  
 Ubisoft Divertissements inc.  
 Ubisoft Québec, Studio de divertissement  
 UK Online Giving Foundation  
 UniglassPlus  
 Universal Rail Systems  
 VitroPlus  
 West Coast Seeds Ltd.

## NOTRE PRÉSENCE SUR LES MÉDIAS SOCIAUX

Les comptes de médias sociaux du Club font connaître notre mission, le travail accompli et l'importance d'un petit déjeuner nutritif pour les enfants. Nos différentes plateformes nous permettent d'interagir avec les bénévoles, les partenaires, les donateurs, les gouvernements et le grand public tout au long de l'année. Nous partageons des histoires inspirantes, des campagnes importantes, des recettes nutritives, des activités pour les enfants et bien plus encore!

Au total, le Club a plus de **51 000 abonnés (+10,8%)** sur ses diverses plateformes. Cette année, les comptes ont généré **5,3 millions d'impressions** et plus de **70 000 interactions**.



NOS COMPTES  
INSTAGRAM  
COMPTE PLUS  
DE **11 500 ABONNÉS**  
(+13,9%).



@clubdejeuner  
@breakfastclubcanada



NOTRE COMPTE FACEBOOK  
COMPTE PLUS DE **28 600**  
**ABONNÉS (+8,2%)**, C'EST LA  
PLUS GRANDE COMMUNAUTÉ  
PARMIS NOS COMPTES

C'est la plateforme qui  
génère également le  
plus d'impressions et  
d'engagements ce qui  
nous donne une très  
grande visibilité.

@breakfastclubcanada

- **Plus de 48 000 interactions**
- **Plus de 4,6 millions d'impressions**
- **Plus de 25 000 visites sur notre page**



NOS COMPTES TWITTER COMPTE  
PLUS DE **5 400 ABONNÉS (+2,7%)**.

@ClubDejeuner @BreakfastCanada



NOTRE COMPTE LINKEDIN COMPTE  
PLUS DE **5 500 ABONNÉS (+27,9%)**.

@breakfastclubdejeuner

## SITE WEB

- Plus de **410 000 visites**
- Plus de **160 000 visiteurs uniques**
- Plus de **1 000 visites en moyenne par jour**

Suivez-nous pour en savoir plus sur l'organisation et comment vous pouvez contribuer à nourrir le potentiel des enfants!



# Événements et collectes de fonds

## CAMPAGNE DE LA RENTRÉE SCOLAIRE

Lors de sa campagne de la rentrée scolaire, le Club a fait appel à la générosité de ses partenaires et des Canadiens pour continuer à répondre à la demande grandissante et à rejoindre le nombre considérable d'enfants qui bénéficient d'un programme de petits déjeuners. Plusieurs partenaires et donateurs à travers le pays se sont mobilisés par l'entremise de plusieurs tactiques permettant d'amasser des dons. Dans le cadre de la campagne, une boutique éphémère en ligne a été mise en ligne pour vendre des produits en édition limitée et sensibiliser la population à la cause.

Leur journée  
ne devrait  
jamais  
commencer  
par la faim.



Au Canada, 1 enfant sur 3  
est susceptible d'arriver  
à l'école le ventre vide.

## CAMPAGNE DES FÊTES

Pendant la période des Fêtes, le Club a mené une campagne de financement afin de pouvoir faire rayonner plus d'enfants. Le Club a dépassé son objectif et en amassant plus de 370 000 \$ pendant la campagne. Les donateurs, les partenaires et le grand public se sont encore une fois montrés particulièrement généreux, surtout pour cette période de l'année.

## CAMPAGNE PUBLICITAIRE – L'ÉNERGIE POUR APPRENDRE!

En février, le Club a lancé une campagne publicitaire d'envergure qui avait comme principal but d'accroître la notoriété de l'organisation à travers le pays. La campagne s'est déroulée sur huit semaines et s'est déclinée entre autres à la télévision, en affichage extérieur et sur le web dans des marchés clés du Canada anglais.

**Vidéo**





## DÉFI FAT BIKE

La toute première édition du Défi Fat Bike a eu lieu le 5 mars 2022 et a été un grand succès dans la région avec plusieurs nouveaux commanditaires pour le Club! Plus de 50 cyclistes ont relevé le Défi et ont pédalé pendant 7 heures dans le Parc de la Coulée à Prévost, au Québec. Au total, plus de 22 000 \$ ont été amassés pour la cause!

## CAMPAGNE DU PRINTEMPS

L'organisation a mis en place une campagne printanière qui a débuté pendant le mois de la nutrition afin de souligner l'importance d'un déjeuner nutritif et les impacts positifs des programmes de nutrition scolaire. Dans le cadre de la campagne, de la nouvelle marchandise a été mise en vente dans la boutique en ligne, notamment des chandails parents-enfants et le retour très attendu de la tasse du Club.



## DÉJEUNER DES GRANDS

Le 14 avril 2022, à l'Hôtel Mortagne à Boucherville, Québec, des centaines de personnes des milieux scolaires et des affaires se sont réunies dans le respect des mesures sanitaires pour participer à la 16<sup>e</sup> édition du Déjeuner des Grands. De retour en présentiel, l'événement s'est tenu sous forme d'émission matinale animée par Benoît Gagnon avec plusieurs invités, dont le groupe 2Frères, Geneviève Everell et Laurent Paquin. Au total, 85 946 \$ ont été récoltés grâce à la générosité de tous les participants.

## RETOUR DU RENDEZ-VOUS ANNUEL DE LA CLASSIQUE

Le fameux Rendez-vous annuel de la Classique, événement signature du Club, était de retour après deux ans d'absence. La 24<sup>e</sup> édition du tournoi a eu lieu le 13 juin 2022 au Club de golf Le Mirage à Terrebonne, au Québec. Plus de 150 professionnels et partenaires du Club se sont regroupés pour réseauter et profiter d'une belle journée de golf avec des personnes qui ont la mission du Club à cœur. Plusieurs ambassadeurs du Club et personnalités publiques étaient également présents, incluant Mikaël Kingsbury, Geneviève Everell, Laurent Paquin, Elizabeth Hosking et Thomas Nepveu. L'événement a permis d'amasser plus de 190 000 \$, le plus haut montant amassé avec un seul terrain.

# Types de dons

Il existe plusieurs façons de contribuer à la mission du Club.

## Don individuel



### DON UNIQUE

Vous pouvez faire un don unique au Club en votre nom, en l'honneur d'une personne, ou même à la mémoire d'un ami ou membre de la famille qui avait la cause à cœur. Petit ou grand, votre don contribuera à améliorer la vie des enfants partout au Canada.

[En savoir plus](#)



### DON MENSUEL

Le don mensuel est la solution idéale pour quiconque souhaite aider le Club de façon soutenue. Il permet de prélever chaque mois un montant fixe sur votre carte de crédit, nous assurant des revenus stables et prévisibles pour soutenir les enfants de façon continue.

[En savoir plus](#)



### DON PLANIFIÉ

Planifier un don, c'est contribuer à assurer la pérennité des programmes du Club. Quelle que soit la valeur de votre patrimoine, plusieurs options s'offrent à vous afin de perpétuer la transmission de vos valeurs à la cause des enfants : il y a entre autres le legs testamentaire, le don d'assurance-vie et le don de REER/FERR.

[En savoir plus](#)



### DON DE TITRES COTÉS EN BOURSE

Le don de titres cotés en bourse est l'une des façons les plus simples et les plus avantageuses de faire un don. En plus de bénéficier d'un crédit d'impôt et de ne payer aucun impôt sur le gain en capital, vous pourrez accroître considérablement le montant de votre don sans qu'il ne vous en coûte davantage.

[En savoir plus](#)



### COLLECTE DE FONDS EN LIGNE

Le Club met à votre disposition une plateforme de collecte de fonds vous permettant de créer votre campagne de financement personnalisée et d'ainsi recueillir des dons en ligne.

[En savoir plus](#)

# Don corporatif

Les entreprises et les organisations qui souhaitent soutenir le bien-être des enfants peuvent appuyer la mission du Club des petits déjeuners de différentes manières.



## DON UNIQUE OU RÉCURRENT

Les entreprises peuvent faire un don unique ou récurrent pour montrer leur soutien envers le Club des petits déjeuners; avec cette contribution, elles aident les enfants à avoir une chance égale de réussite, et elles peuvent aussi en tirer des avantages fiscaux.

## COLLECTE DE FONDS EN LIGNE ET ACTIVITÉS BÉNÉFICE

Plusieurs organisations décident d'appuyer le Club lors d'activités-bénéfice ou d'événements sportifs, ce qui leur donne un sens accru d'engagement envers la cause tout en leur permettant de créer de bonnes relations entre leurs employés. Le Club facilite l'organisation des événements ainsi que la sollicitation des dons en ligne.

## PROGRAMME DE RETENUES À LA SOURCE

Permettant à chaque personne de déterminer la somme d'argent à retenir à chaque paie, cette option peut facilement être intégrée au budget de l'employé ou de l'employée tout en lui donnant droit à un reçu fiscal. Il ne reste alors plus qu'à l'employeur de transférer le montant recueilli.

## INITIATIVE DE MARKETING DE CAUSE

Des ententes sont faites avec des entreprises qui s'associent à la cause du Club et qui versent alors un montant sur les ventes d'un produit durant une période déterminée.

## DON EN PRODUITS ALIMENTAIRES, EN BIENS ET EN SERVICES

Des dons de produits d'entreprise, qu'ils soient alimentaires, matériels ou en ressources humaines, permettent de diminuer grandement les montants dépensés par le Club, et donc de redonner davantage aux enfants.

## SOLLICITATION DE DONS AUPRÈS DES CONSOMMATEURS

Des entreprises donnent également au Club un accès à leurs clients en invitant ceux-ci à faire un don au Club lorsqu'ils passent à la caisse ou sur une plateforme Web.

Pour de plus amples renseignements sur les dons:

[Contactez-nous](#)





# Différentes raisons de faire un don

**Le Club a le privilège de pouvoir compter sur un grand réseau de donateurs fidèles qui ont le bien-être des enfants à cœur. Chaque personne ou organisation a son propre lien avec la cause. Il existe bien des raisons de vouloir faire un don au Club.**

« Je donne mensuellement au Club des petits déjeuners depuis plus de 13 ans. J'ai commencé à donner lorsque mes filles étaient en âge d'entrer à l'école. Cela me touchait de savoir que, dans notre société, des enfants n'ont pas accès à trois repas par jour. Je ne pouvais pas concevoir que certains puissent aller à l'école le ventre vide. Depuis ce moment, le Club me tient vraiment à cœur. Je suis une personne très optimiste et je me suis dit que cela valait la peine d'investir dans la jeunesse et les enfants.

J'ai commencé à donner en janvier 2009. Avec le programme de don mensuel, je trouve que ça facilite autant ma planification financière, ayant déjà prévu les dons dans mon budget, que celle de n'importe quel organisme. Cela permet à l'organisme d'avoir une bonne stabilité et d'atteindre ses objectifs beaucoup plus rapidement.

Ça prend trois facteurs pour aider une cause : du temps, des gens et de l'argent. Le temps me manque, donc participer au programme de don mensuel est une façon pour moi de soutenir le Club. Savoir que, chaque mois, je fais une différence et que je soutiens plusieurs enfants, cela me donne de l'espoir et ça m'encourage à continuer.

J'encourage tout le monde à participer à ce programme. Ça fait une très grande différence! »

**Yan, papa de deux enfants, donateur mensuel depuis 2009**

« Ayant été très malade pendant de nombreuses années, et même encore aujourd'hui, je n'ai jamais eu la chance d'avoir des enfants. Je connaissais le Club depuis plusieurs années et je me suis dit que l'argent que je n'avais pas investi dans des enfants à moi, j'allais le remettre à une cause qui permettrait de faire une différence chez les jeunes et dans leur futur.

C'est déjà près de 38 000 \$ que j'ai donné au Club depuis 2003, mais je voulais en faire plus. Il y a quelques mois, j'ai commencé le processus pour ajouter l'organisme à un legs testamentaire. Je trouvais qu'il s'agissait du meilleur moyen de faire une différence dans la vie de milliers d'enfants, et ce, même après mon décès.

Le processus pour la mise en place de ce legs a été assez simple. J'ai eu une première rencontre avec mon notaire afin d'inclure ce legs dans mon testament, puis j'ai rencontré des employés du Club qui ont pu également m'accompagner et me guider dans les étapes suivantes.

Chaque don que je fais au Club, incluant mon legs testamentaire, ajoute de la lumière dans mes problèmes de santé. Je ressens beaucoup de joie lorsque je pense aux enfants que je soutiens et à la différence que je fais dans leur vie aujourd'hui, et qui continuera pour bien des années grâce à ma succession.

Peu importe le montant, un legs testamentaire permet de donner à une cause qui vous est chère, tout en léguant le reste de vos biens à vos proches. C'était la solution parfaite pour moi. »

**Elisabeth, 62 ans, donatrice depuis près de 20 ans**



**Siège social**

135-G, boul. de Mortagne  
Boucherville (Québec) J4B 6G4

**Bureau de Vancouver**

411-470 Granville Street  
Vancouver (Colombie-Britannique) V6C 1V5

1 888 442-1217  
info@clubdejeuner.org  
clubdejeuner.org

